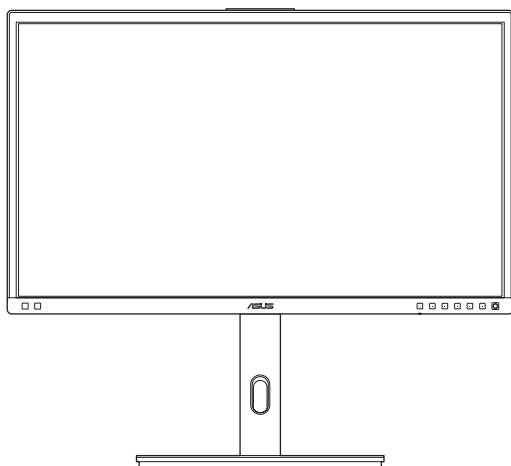


ASUS®

PA27DCE

OLED-monitor

Gebruikshandleiding



HDMI™
HIGH-DEFINITION MULTIMEDIA INTERFACE

Copyright © 2023 ASUSTeK COMPUTER INC. Alle rechten voorbehouden.

Geen enkel deel van deze handleiding, waaronder de producten en software die hierin worden beschreven, mogen worden gereproduceerd, overgedragen, getranscribeerd, opgeslagen in een ophalingsstelsel of vertaald in enige taal en in enige vorm of met enige middelen, met uitzondering van de documentatie die door de aankoper wordt opgeslagen voor back-updoeleinden, zonder de uitdrukkelijke schriftelijke toestemming van ASUSTeK COMPUTER INC. ("ASUS").

De productgarantie of -dienstverlening zal niet worden verlengd indien: (1) het product is gerepareerd of gewijzigd, tenzij een dergelijke reparatie of wijziging schriftelijk is goedgekeurd door ASUS; of (2) het serienummer van het product vervormd is of ontbreekt.

ASUS LEVERT DEZE HANDLEIDING "AS IS" ZONDER GARANTIE VAN ENIG SOORT, EXPLICIET OF IMPLICIET, WAARONDER MAAR NIET BEPERKT TOT DE IMPLICIETE GARANTIES OF OMSTANDIGHEDEN VAN VERKOOPBAARHEID OF GESCHIKTHEID VOOR EEN SPECIFIEK DOEL. IN GEEN GEVAL ZAL ASUS, DIENS DIRECTEUREN, MANAGERS, WERKNEMERS OF AGENTEN AANSPRAKELIJK ZIJN VOOR ENIGE INDIRECTE, SPECIALE, INCIDENTELE SCHADE OF GEVOLGSCHADE (WAARONDER SCHADE DOOR GEDERFDE WINST, GEMISTE OPDRACHTEN, VERLIES VAN GEBRUIK OF GEGEVENS, ONDERBREKING VAN DE WERKZAAMHEDEN EN DERGELIJKE), ZELFS ALS ASUS OP DE HOOGTE IS GEBRACHT OVER DE MOGELIJKHEID VAN DAT DERGELIJKE SCHADE KAN ONTSTAAN DOOR ENIG DEFECT OF FOUT IN DEZE HANDLEIDING OF PRODUCT.

SPECIFICATIES EN INFORMATIE IN DEZE HANDLEIDING WORDEN ALLEEN TER INFORMATIE VERSCHAFT EN ZIJN ONDERHEVIG AAN VERANDERING OP ENIG TIJDSTIP ZONDER VOORAFGAANDE VERWITTING EN MOGEN NIET WORDEN GEZIEN ALS EEN VERPLICHTING DOOR ASUS. ASUS NEEMT GEEN VERANTWOORDELIJKHEID OF AANSPRAKELIJKHEID VOOR ENIGE FOUTEN OF ONJUISTHEDEN DIE KUNNEN OPTREDEN IN DEZE HANDLEIDING, WAARONDER IN DE PRODUCTEN EN SOFTWARE DIE HIERIN WORDEN BESCHREVEN.

De product- en bedrijfsnamen die in deze handleiding voorkomen, kunnen al dan niet gedeponeerde handelsmerken zijn of auteursrechten hebben van hun respectievelijke bedrijven en worden enkel gebruikt ter identificatie of als uitleg en in het voordeel van de eigenaren, zonder inbreuk erop te maken.

Inhoud

Opmerkingen.....	iv
Veiligheidsinformatie	v
Onderhoud en reiniging.....	vi
Terugneemdienst.....	vii
Productinformatie voor EU-energielabel.....	vii

Hoofdstuk 1: Inleiding tot product

1.1	Welkom!	1-1
1.2	Inhoud van verpakking	1-1
1.3	Inleiding tot de monitor	1-2
1.3.1	Vooraanzicht	1-2
1.3.2	Achteraanzicht	1-4
1.3.3	QuickFit Plus-functie	1-5
1.3.4	Overige functies	1-7

Hoofdstuk 2: Installatie

2.1	De standaard bevestigen (arm/voet)	2-1
2.2	De voet ontkoppelen (voor VESA-wandbevestiging)	2-3
2.3	De monitor afstellen.....	2-4
2.4	De kabels aansluiten.....	2-6
2.5	De monitor inschakelen.....	2-7

Hoofdstuk 3: Algemene instructies

3.1	OSD (On-Screen Display) menu	3-1
3.1.1	Opnieuw configureren.....	3-1
3.1.2	Kennismaken met de OSD-functie.....	3-2
3.2	Overzicht van specificaties	3-15
3.3	Afmetingen omtrek	3-17
3.4	Probleemoplossing (Veelgestelde vragen).....	3-19
3.5	Ondersteunde bedieningsmodi	3-20

Opmerkingen

Kennisgeving van Federal Communications Commission

Dit apparaat voldoet aan Deel 15 van de FCC-voorschriften. Bediening ervan dient te geschieden conform de volgende twee voorwaarden:

- Dit apparaat mag geen schadelijke interferentie veroorzaken, en
- Dit apparaat moet alle ontvangen interferentie accepteren, waaronder interferentie die een ongewenste werking kan veroorzaken.

Dit apparaat is getest en voldoet aan de beperkingen voor een digitaal apparaat klasse B, volgens deel 15 van de FCC-regels. Deze beperkingen zijn opgesteld om een redelijke bescherming te bieden tegen schadelijke interferentie in een residentiële installatie. Dit apparaat genereert, gebruikt en kan radiofrequentie-energie uitstralen en, indien niet geïnstalleerd en gebruikt volgens de instructies van de fabrikant, kan schadelijke interferentie veroorzaken bij radiocommunicatie. Er kan echter geen garantie worden gegeven dat er geen interferentie zal optreden in een specifieke installatie. Als deze apparatuur wel nadelige storing veroorzaakt bij radio- of televisieontvangst (u kunt dit vaststellen door de apparatuur uit en aan te zetten), moet de gebruiker de storing proberen te verhelpen door een of meer van de volgende maatregelen te treffen:

- Verdraai of verplaats de ontvangstantenne.
- Vergroot de afstand tussen de apparatuur en de ontvanger.
- Sluit de apparatuur aan op een ander circuit dan dat waar de ontvanger op is aangesloten.
- Raadpleeg de dealer of een ervaren radio/tv-technicus voor ondersteuning.



Het gebruik van afgeschermd kabel voor het aansluiten van de monitor op de grafische kaart is verplicht om te voldoen aan de FCC-regels. Veranderingen of aanpassingen aan dit apparaat, die niet uitdrukkelijk toegestaan zijn door de regulerende instanties kunnen de gebruikersbevoegdheid ongeldig maken.

Verklaring van Canadian Department of Communications

Dit digitale apparaat overschrijdt de limieten van Klasse B niet voor emissies van radiator van digitale apparatuur, zoals beschreven in de Radio Interference Regulations van het Canadian Department of Communications.

Dit klasse B digitale apparaat voldoet aan de Canadese ICES-003.

Dit digitaal apparaat van Klasse B voldoet aan alle vereisten van de Canadese voorschriften voor storingsveroorzakende apparatuur.

Cet appareil numérique de la classe B respecte toutes les exigences du Règlement sur le matériel brouiller du Canada.

Veiligheidsinformatie

- Alle documentatie die bij de verpakking is geleverd zorgvuldig doorlezen, alvorens de monitor in te stellen.
- De monitor niet blootstellen aan regen of vocht om gevaar op brand of schokken te vermijden.
- Probeer de monitorkast nooit te openen. De gevaarlijke hoge spanningen in de monitor kunnen ernstig lichamelijk letsel tot gevolg hebben.
- Als de stroomtoevoer defect is, deze niet zelf proberen te repareren. Neem contact op met een bevoegde onderhoudstechnicus of uw verkooppunt.
- Controleer, alvorens het product te gaan gebruiken, of alle kabels goed zijn aangesloten en of de stroomkabels niet beschadigd zijn. Neem direct contact op met uw dealer als u enige schade waarneemt.
- Gleuven en openingen aan de achterzijde en bovenzijde van de behuizing dienen voor de ventilatie. Deze openingen niet blokeren. Dit product nooit in de buurt of op een verwarming of warmtebron plaatsen, tenzij er een juiste ventilatie is voorzien.
- De monitor mag alleen worden gebruikt op een type stroombron dat wordt weergegeven op het etiket. Raadpleeg uw dealer of uw lokale elektriciteitsbedrijf, indien u niet zeker bent van het stroomtype bij u thuis.
- Gebruik de juiste stroomstekker die voldoet aan uw lokale voedingsnorm.
- Het voedings snoer van de apparatuur moet worden aangesloten op een stopcontact met aardverbinding.
- De stroomstrips en de verlengkabels niet overbelasten. Overbelasting kan leiden tot brand of elektrische schokken.
- Vermijd stof, vocht en temperatuurspieken. Plaats de monitor niet in een gebied dat nat kan worden. Plaats de monitor op een stabiele ondergrond.
- Ontkoppel de eenheid tijdens onweer of als deze gedurende een langere periode niet zal worden gebruikt. Dit beschermt de monitor tegen schade door stroomstoten.
- Duw nooit objecten of mors nooit enige vloeistof in de openingen van de monitorkast.
- Voor een goede werking dient u de monitor alleen te gebruiken met UL-vermelde computers met correct geconfigureerde aansluitpunten die zijn gemarkeerd tussen 100 - 240V wisselstroom.
- Neem contact op met een bevoegde onderhoudstechnicus of uw verkooppunt bij technische problemen met de monitor.
- Aanpassing van de volume regeling alsook de equalizer naar andere instellingen dan de middelste stand kan de uitgangsspanning van de oor-/hoofdtelefoon verhogen en daardoor het geluidsdruk niveau.



Dit symbool met doorgekruiste afvalbak geeft aan dat het product (elektrische, elektronische apparatuur en kwikhoudende knoopcelbatterij) niet bij het huishoudelijk afval mag worden weggegooid. Volg de plaatselijke richtlijnen voor de afvalverwerking van elektronische producten.

AEEE yönetmeliğine uygundur

Onderhoud en reiniging

- Voordat u de monitor optilt of verplaatst, is het beter om alle kabels en de stroomkabel te ontkoppelen. Volg de juiste heftechnieken bij het plaatsen van de monitor. Pak de randen van de monitor beet wanneer u de monitor optilt of draagt. Til het scherm niet op aan de voet of de kabel.
- Reinigen. Schakel uw monitor uit en haal de stroomkabel uit het stopcontact. Reinig het oppervlak van de monitor met een pluisvrije, niet schurende doek. Hardnekkige vlekken kunnen worden verwijderd met een doek bevochtigd in een mild reinigingsmiddel.
- Vermijd het gebruik van een reinigingsmiddel met alcohol of aceton. Gebruik een reinigingsmiddel bestemd voor gebruik met een OLED-scherm. Sproei het reinigingsmiddel nooit direct op het scherm, omdat het dan in de monitor kan lekken en een elektrische schok kan veroorzaken.

De volgende symptomen zijn normaal bij de monitor:

- De helderheid op het scherm kan iets ongelijk zijn, afhankelijk van het bureaubladpatroon dat u gebruikt.
- Als hetzelfde beeld uren achtereen wordt weergegeven, kan er een nabeeld van het vorige scherm achterblijven op het scherm nadat het beeld is veranderd. Het scherm zal langzaam herstellen of u kunt de stroomschakelaar uren uitschakelen.
- Als het scherm zwart wordt, gaat knipperen of niet meer verlicht kan worden, dient u contact op te nemen met uw dealer of het onderhoudscentrum om dit op te lossen. Het scherm niet zelf repareren!

Gebruikte conventies in deze handleiding



WAARSCHUWING: Informatie om letsel te voorkomen bij uzelf bij het uitvoeren van een taak.



OPGELET: Informatie om schade te voorkomen aan componenten bij het uitvoeren van een taak.



BELANGRIJK: Informatie die u **MOET** opvolgen om een taak te voltooien.



OPMERKING: Tips een aanvullende informatie als hulpmiddel bij het voltooien van een taak.

Waar kunt u meer informatie vinden

Raadpleeg de volgende bronnen voor aanvullende informatie en product- en softwarebijwerkingen.

1. **ASUS websites**

De wereldwijde ASUS websites bieden bijgewerkte informatie over de hardware- en softwareproducten van ASUS. Raadpleeg <http://www.asus.com>

2. **Optionele documentatie**

Uw productverpakking kan aanvullende documentatie bevatten die door uw dealer kunnen zijn toegevoegd. Deze documenten vormen geen onderdeel van de standaardverpakking.

Terugneemdienst

Het ASUS recycling en terugneemprogramma is een gevolg van onze toewijding aan de hoogste normen voor milieubescherming. We geloven in het leveren van oplossingen voor onze klanten zodat deze onze producten, batterijen en andere onderdelen op een verantwoorde wijze kunnen recyclen, evenals de verpakkingsmaterialen.

Ga naar <http://csr.asus.com/english/Takeback.htm> voor details over recycle-informatie in verschillende regio's.

Productinformatie voor EU-energielabel



1.1 Welkom!

Hartelijk dank voor het aanschaffen van de ASUS® OLED-monitor!

De meest recente OLED-breedbeeldmonitor van ASUS biedt een scherpere, bredere en helderdere weergave, evenals een reeks kenmerken die uw kijkervaring verruimen.

Met deze kenmerken kunt u genieten van het gemak en de geweldige visuele ervaring die de monitor u geeft!

1.2 Inhoud van verpakking

Controleer of de volgende items aanwezig zijn in de verpakking:

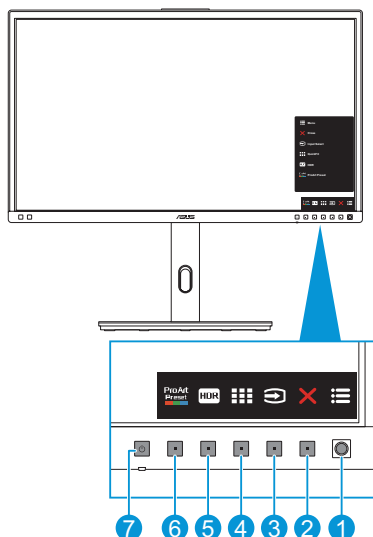
- ✓ OLED-monitor
- ✓ Standaardarm
- ✓ Standaardvoet
- ✓ Kalibratierapport
- ✓ Snelle gebruikshandleiding
- ✓ Garantiebewijs
- ✓ ProArt-welkomstkaart
- ✓ Voedingskabel
- ✓ HDMI-kabel
- ✓ DisplayPort-kabel
- ✓ USB Type-C-kabel






Neem direct contact op met uw verkooppunt als enige van de bovenstaande items is beschadigd of ontbreken.

1.3 Inleiding tot de monitor

1.3.1 Vooraanzicht

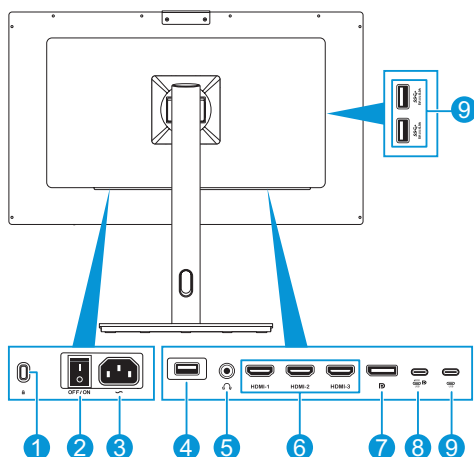


- Menu (5-richtings)-knop:**
 - Open het OSD-menu.
 - Activeer de geselecteerde OSD-menu-items.
 - Verlaag/verhoog de waarden of verplaats uw selectie omhoog/omlaag/ naar links/naar rechts.
- Knop Sluiten:**
 - Het OSD-menu afsluiten.
 - Schakel de functie Toetsvergrendeling tussen aan en uit met lang drukken gedurende 5 seconden.
- Ingangsselectieknop:**
 - Slim schakelen naar de volgende bestaande ingangsbron.
- QuickFit Plus-knop:**
 - Dit is een sneltoets om de functie QuickFit Plus te activeren die voor uitlijning bedoeld is.
 - De QuickFit Plus-functie bevat 4 soorten uitlijnpatronen. (Raadpleeg 1.3.3 QuickFit Plus-functie).

5.  Snelkoppeling 1
 - Standaard: HDR-sneltoets
 - Voor het wijzigen van de sneltoetsfunctie gaat u naar het menu Snelkoppeling > Snelkoppeling 1.
6.  Snelkoppeling 2
 - Standaard: ProArtPreset-sneltoets
 - Voor het wijzigen van de sneltoetsfunctie gaat u naar het menu Snelkoppeling > Snelkoppeling 2.
7.  Stroomknop/Voedingsindicator:
 - Zet de monitor aan/uit.
 - De kleurendefinitie van de voedingsindicator staat in de onderstaande tabel.

Status	Beschrijving
Wit	Aan
Amberkleurig	Stand-by-modus
Uit	Uit

1.3.2 Achteraanzicht



1. **Kensington-vergrendelingsleuf:** Op deze poort kan een slot-en-kabel-apparaat worden aangesloten voor beveiligingsdoeleinden.
2. **Stroomschakelaar:** Druk op de schakelaar om de voeding in/uit te schakelen.
3. **AC-IN-poort:** op deze poort sluit u de voedingskabel aan.
4. **USB Type-A (Service):** Deze poort is voor het upgraden van de firmware.
5. **Aansluiting oortelefoon:** Deze poort wordt aangesloten op een oortelefoon.
6. **HDMI-poorten:** Deze poorten zijn voor het aansluiten van een met HDMI compatibel apparaat.
7. **DisplayPort-ingang:** Deze poort is voor het aansluiten van een DisplayPort-compatibel apparaat.
8. **USB 3.2 Type-C:** Deze poort is voor het aansluiten van een met DisplayPort/USB Type-C compatibel apparaat. Deze poort is tevens voor aansluiting met een USB-upstreamkabel, die USB-stroom en -gegevenslevering ondersteunt.



Deze monitor is compatibel met Super-Speed USB 3.2 Gen 2 (10 Gbps). De poort biedt vermogensafgifte van 5V/3A, 9V/3A, 12V/3A, 15V/3A en 20V/4A.

9. **USB 3.2 Gen 2 Type-C, Type-A (SuperSpeed USB 10Gbps):** deze poorten zijn voor het aansluiten van USB-apparaten, zoals een USB-toetsenbord/muis, een USB-flashstation, enz.

1.3.3 QuickFit Plus-functie

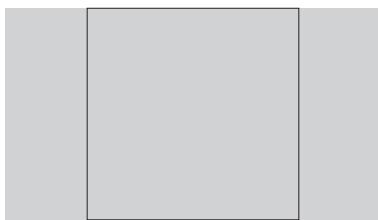
De QuickFit Plus-functie bevat 4 soorten patronen: (1) Veilige zone (2) Centrale markering (3) Customization (4) Ruler. Voor het activeren van de patronen drukt u op de  QuickFit Plus-knop. Gebruik de (5-richtings)-knop  Menu voor het selecteren van een gewenst patroon. U kunt de knop omhoog/omlaag/links/rechts bewegen om indien nodig de positie van het patroon te wijzigen.

Denk eraan dat alleen van het patroon **Customization** de beeldgrootte kan worden aangepast aan uw behoefte, maar kan een beperkt bereik hebben voor verplaatsing links/rechts/omhoog/omlaag.

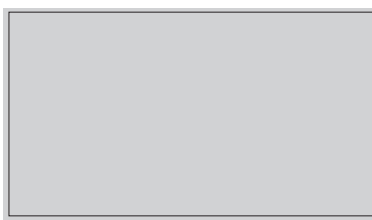
1. Veilige zone

Maken het ontwerpers en gebruikers gemakkelijk om inhoud en opmaak op een pagina te ordenen en een consequent uiterlijk te bieden.

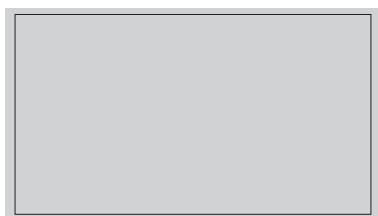
De mogelijkheden zijn:



1:1



Actie veilig



Titel veilig

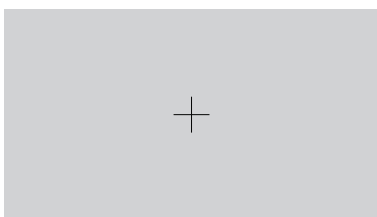


3 x 3

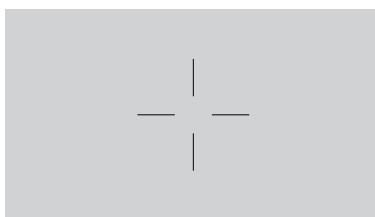
2. Centrale markering

Selecteert het type centrale markering.

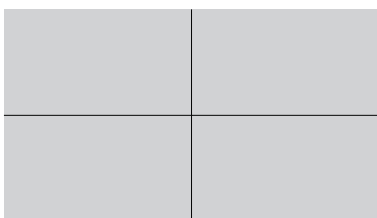
De mogelijkheden zijn:



Type 1



Type 2




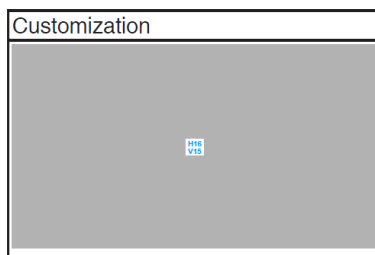
Type 3

3. Customization


U kunt de beeldgrootte selecteren door het verplaatsen van de (5-richtings) knop

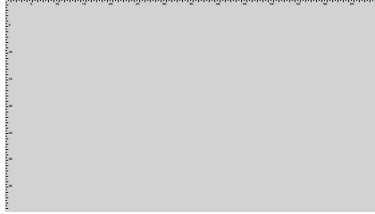
 Menu omhoog/omlaag/links/rechts. U kunt langer dan 3 seconden drukken

op de (5-richtings) knop  Menu voor het schakelen van de metingen tussen millimeter en inch.



4. Ruler

Dit patroon presenteert een fysieke liniaal bovenaan en links. U kunt langer dan 3 seconden drukken op de (5-richtings) knop  Menu voor het schakelen van de metingen tussen metrisch en Brits.



1.3.4 Overige functies

1. HDR

De monitor ondersteunt HDR-formaat. Bij het detecteren van HDR-inhoud, wordt een bericht "HDR AAN" weergegeven en wordt de pagina Informatie weergegeven.

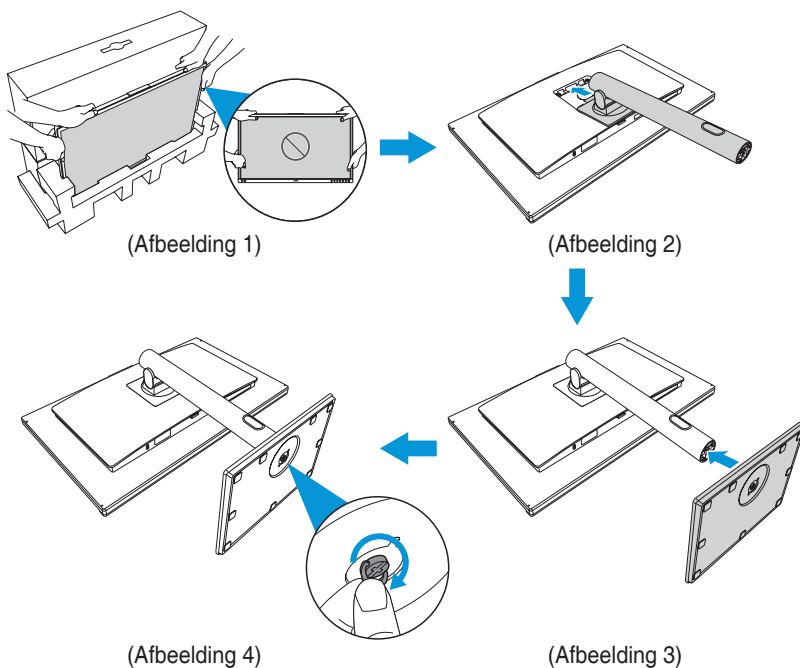


HDR-inhoud wordt niet ondersteund wanneer de PIP/PBP-modus aan is.


2.1 De standaard bevestigen (arm/voet)

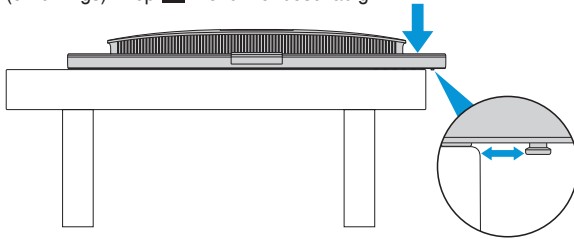
De standaard in elkaar zetten:

1. Neem de monitor voorzichtig uit de doos. Houd de monitor stevig vast en druk niet op het paneelscherm bij het optillen om onbedoelde schade te vermijden (Afbeelding 1).
2. Plaats de voorzijde van de monitor plat op een tafel.
3. Lijn uit en schuif de geleidelipjes op de standaardarm in de montagesleuven op de achterkant van de monitor. Plaats de bevestigingsplaat vervolgens op het compartiment (Afbeelding 2).
4. Installeer de standaardvoet op de standaardarm (Afbeelding 3).
5. Til de schroefring op en draai het rechtsom om de standaard voet op de plaats vast te zetten (Afbeelding 4).





- Wij raden aan dat u het tafeloppervlak afdekt met een zachte doek om schade aan de monitor te voorkomen.
- Wanneer het scherm naar beneden is gericht, moet u uitkijken dat u de (5-richtings)-knop  Menu niet beschadigt.

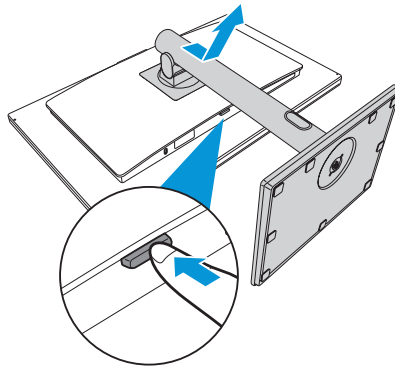



2.2 De voet ontkoppelen (voor VESA-wandbevestiging)

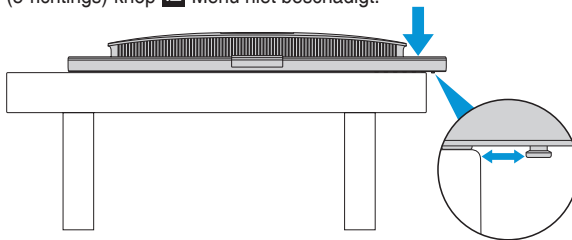
Het afneembare voetstuk van deze monitor is speciaal ontworpen voor VESA-wandmontage.

De voet loskoppelen:

1. Plaats de voorzijde van de monitor plat op een tafel.
2. Druk op de grendel voor het vrijgeven van de bevestigingsplaat van de standaardarm. Verwijder vervolgens de standaard.



- Wij raden aan dat u het tafeloppervlak afdekt met een zachte doek om schade aan de monitor te voorkomen.
- Wanneer het scherm naar beneden is gericht, moet u uitkijken dat u de (5-richtings)-knop  Menu niet beschadigt.

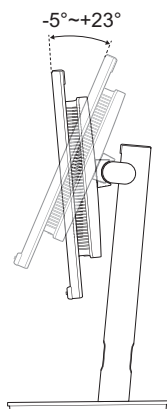


- De VESA-wandbevestigingsset (100 x 100 mm) kan afzonderlijk worden aangeschaft.
- Gebruik alleen de wandbevestigingsbeugel met UL-classificatie met een minimumgewicht/-belasting van 22,7kg (schroefgrootte: M4 x 10 mm).

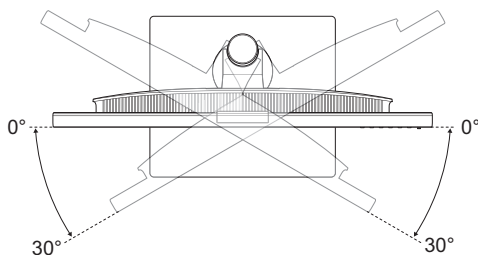
2.3 De monitor afstellen

- Voor een optimale weergave, raden wij aan dat u naar de volledige voorzijde van de monitor kijkt en de monitor op de hoek afstemt die het meest comfortabel is voor u.
- Houd de voet vast om te voorkomen dat de monitor valt bij het wijzigen van de hoek.
- U kunt de hoek van de monitor afstellen van -5° tot $+23^{\circ}$ en u kunt de monitor 30° naar links of rechts draaien. U kunt ook de hoogte van de monitor aanpassen binnen een bereik van 130 mm.

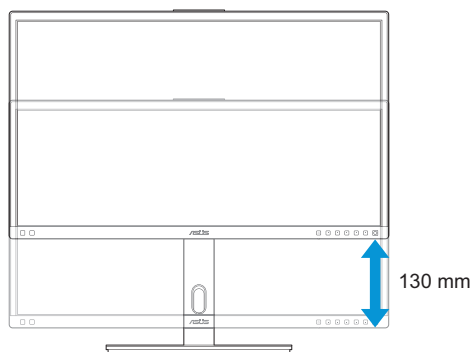
(Kantelen)



(Zwenken)

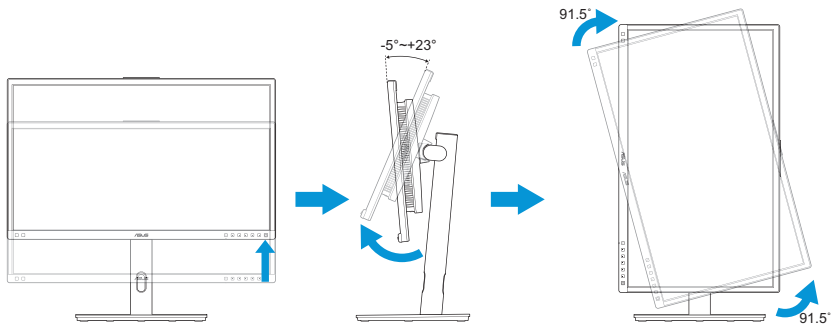


(Hoogte-afstelling)



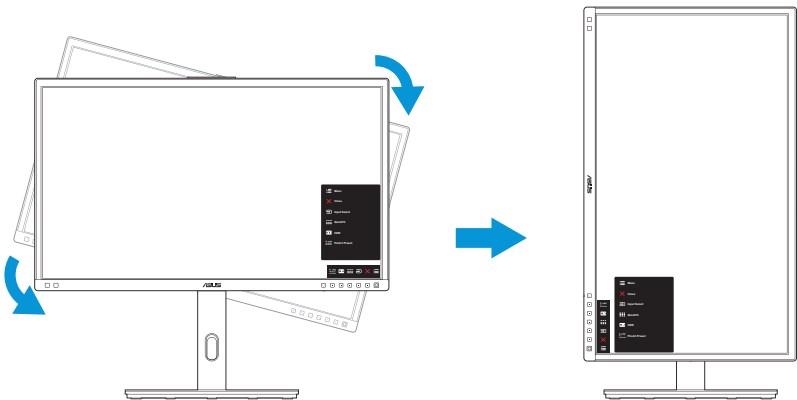
De monitor draaien

1. Til de monitor naar de hoogste positie.
2. Kantel de monitor naar zijn maximale hoek.
3. Draai de monitor naar de gewenste hoek.



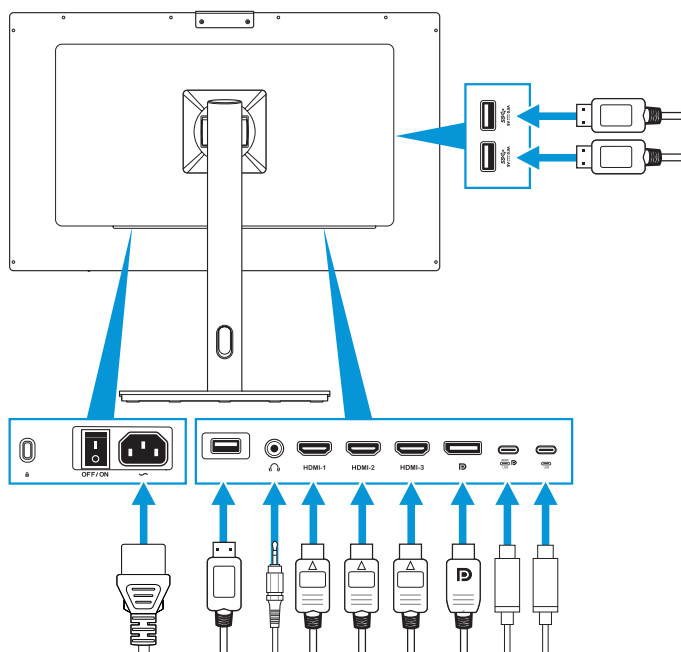
Het is normaal dat de monitor een weinig schudt terwijl u de kijkhoek aanpast.

4. Het OSD-menu-item roteert automatisch wanneer de monitor roteert.



2.4 De kabels aansluiten

Sluit de kabels aan volgens de onderstaande instructies:



- **De voedingskabel aansluiten:** sluit het ene uiteinde van de voedingskabel stevig aan op de wisselstroomingang van de monitor en stop het andere uiteinde in het stopcontact.
- **De HDMI/DisplayPort/USB Type-C/USB Type-A-kabel aansluiten:**
 - a. Sluit het ene uiteinde van de HDMI/DisplayPort/USB Type-C/USB Type-A-kabel aan op de HDMI/DisplayPort/USB Type-C/USB Type-A-aansluiting van de monitor.
 - b. Sluit het andere uiteinde van de HDMI/DisplayPort/USB Type-C*-kabel aan op de HDMI/DisplayPort/USB Type-C-aansluiting van uw apparaat.




Het wordt aanbevolen om USB-gecertificeerde Type-C 4K/ ondersteuning voor 4A (of tot 4A)-kabel te gebruiken. Als de signaalbron DP Alt-modus ondersteunt, kunnen alle video-, audio- en gegevenssignalen worden verzonden.

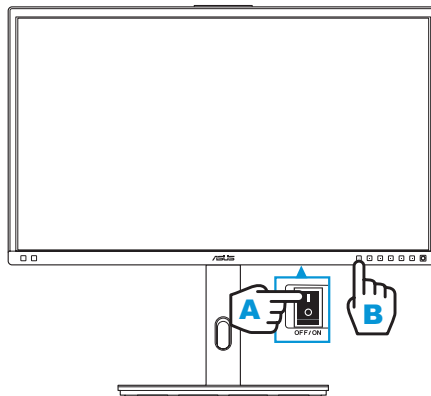
- **De oortelefoon gebruiken:** sluit het uiteinde met de stekker aan op de oortelefoonaansluiting van de monitor wanneer een HDMI/DisplayPort/USB Type-C-sigitaal wordt toegevoerd.
- **De USB upstream/downstream-functie gebruiken:**
 - » Upstream: Gebruik een USB Type-C-kabel en sluit het uiteinde van de Type-C-connector aan op de USB 3.2 Type-C-poort van de monitor als upstream en het andere uiteinde op de USB Type-C-poort van uw computer. Of gebruik een USB Type-C naar Type-A-kabel en sluit de Type-C-connector aan op de USB 3.2 Type-C-poort van de monitor als upstream en de Type-A-connector op de USB Type-A-poort van uw computer. Zorg ervoor dat het meest recente Windows 10/11-besturingssysteem is geïnstalleerd op uw computer. Daardoor worden de USB-poorten op de monitor ingeschakeld om te werken.
 - » Downstream: Gebruik een USB-kabel om uw apparaat aan te sluiten op de USB Type-A-poort van de monitor.



Wanneer deze kabels zijn aangesloten, kunt u het gewenste signaal kiezen onder het item Ingangselectie in het OSD-menu.

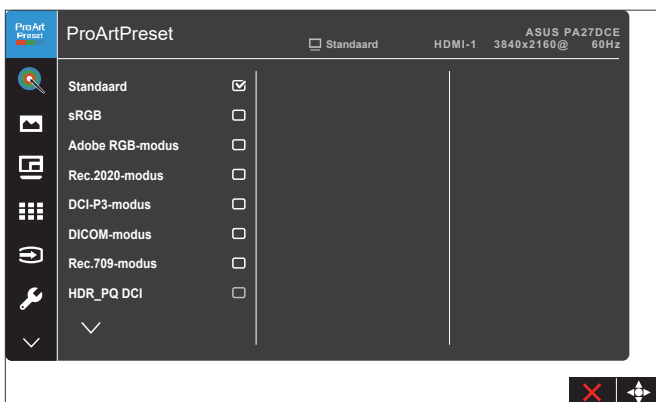
2.5 De monitor inschakelen










Zet de AC-schakelaar in de stand AAN (A), en druk vervolgens op de knop  (B). Zie pagina 1-3 voor de locatie van de voedingsknop. De voedingsindicator gaat wit branden om weer te geven dat de monitor AAN staat.



3.1 OSD (On-Screen Display) menu

3.1.1 Opnieuw configureren

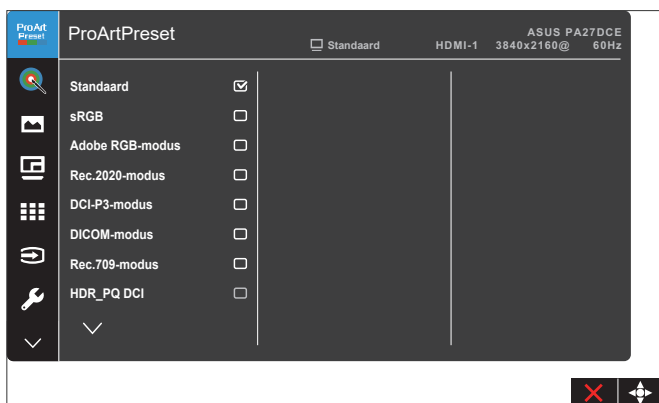


1. Druk op de (5-richtings)-knop  Menu om het OSD-menu te activeren.
2. Verplaats de (5-richtings)-knop  Menu omhoog/omlaag/links/rechts om te navigeren door de functies. Markeer de gewenste functie en druk op de (5-richtings)-knop  Menu om deze te activeren. Als de geselecteerde functie een submenu heeft, verplaatst u de (5-richtings)-knop  Menu omhoog/omlaag om door de functie van het submenu te navigeren. Markeer de gewenste submenufunctie en druk op de (5-richtings)-knop  Menu of beweeg de (5-richtings)-knop  Menu om deze te activeren.
3. Verplaats de (5-richtings)-knop  Menu omhoog/omlaag om de instellingen van de geselecteerde functie te wijzigen.
4. Om het OSD-menu af te sluiten en op te slaan, drukt u op de knop  Sluiten of beweegt u de (5-richtings)-knop  Menu herhaaldelijk naar links tot het OSD-menu verdwijnt. Herhaal stappen 1-3 om andere functies aan te passen.

3.1.2 Kennismaken met de OSD-functie

1. ProArtPreset

Deze functie bevat 13 subfuncties die u volgens uw voorkeur kunt selecteren. Elke modus heeft een Herinstelling-optie, waardoor u uw instelling kunt behouden of terug kunt keren naar de vooringestelde modus.



- **Standaard:** Beste keuze voor bewerken van documenten.
- **sRGB:** Compatibel met sRGB-kleurruimte. De sRGB is de beste keuze voor bladeren op het web.
- **Adobe RGB-modus:** Compatibel met Adobe RGB-kleurruimte.
- **Rec.2020-modus:** Compatibel met Rec. 2020 kleurruimte.
- **DCI-P3-modus:** Compatibel met DCI-P3-kleurruimte.
- **DICOM-modus:** Conform DICOM-norm, beste keuze voor controle van medische beelden.
- **Rec.709-modus:** Compatibel met Rec.709-kleurruimte.
- **HDR_PQ DCI:** Presenteert ST2084 met DCI-P3-kleurengamma en D65 wit punt.
 - » PQ Optimized: Biedt de geoptimaliseerde HDR-prestaties van deze display met net zoveel nauwkeurigheid als bij ST2084 wat betreft luminantiecapaciteit van de display.
 - » PQ Clip: Behoudt PQ-curve tot het met nauwkeurigheid weergeven van maximale luminantie. ST2084-codewaarde hoger dan maximum van display wordt toegewezen aan de maximale luminantie.
 - » PQ Basic: Presenteert HDR-prestaties van algemene ondersteunde HDR-displays.

- **HDR_PQ Rec2020:** Presenteert ST2084 met Rec.2020-kleurengamma en D65 wit punt.
 - » PQ Optimized: Biedt de geoptimaliseerde HDR-prestaties van deze display met net zoveel nauwkeurigheid als bij ST2084 wat betreft luminantiecapaciteit van de display.
 - » PQ Clip: Behoudt PQ-curve tot het met nauwkeurigheid weergegeven van maximale luminantie. ST2084-codewaarde hoger dan maximum van display wordt toegewezen aan de maximale luminantie.
 - » PQ Basic: Presenteert HDR-prestaties van algemene ondersteunde HDR-displays.
- **HDR_HLG BT2100:** Conform BT2100.
- **HDR_HLG DCI:** Conform DCI-P3.
- **Gebruikersmodus 1/Gebruikersmodus 2:** U kunt een of twee ProArt-kalibratieprofielen opslaan als Gebruikersmodus 1/Gebruikersmodus 2 na het uitvoeren van ProArt-kalibratie en vervolgens hier snelle toegang krijgen.



Pas de volgende instellingen toe bij het uitvoeren van ProArt-kleurkalibratie:

- Stel uitgangsdynamiek in op volledig bereik.
- Stel formaat van uitgangskleur in op RGB.
- Stel diepte van uitgangskleur in op 8 bit.

De onderstaande tabellen tonen de standaard configuraties voor elke ProArtPreset-modus:

Funcie	Standaard	sRGB	AdobeRGB	Rec. 709
Kleur	6500K	Vast (6500K)	Vast (6500K)	6500K
Helderheid	50	Vast 80nits	160nits	100nits
Contrast	80	80	80	80
Scherpte	Inschakelen (0)	Inschakelen (0)	Inschakelen (0)	Inschakelen (0)
Kleurverzadiging	Gemiddeld (50)	Vast	Gemiddeld (50)	Gemiddeld (50)
Tint	Gemiddeld (50)	Vast	Gemiddeld (50)	Gemiddeld (50)
ProArt-palet/ Kleur	Inschakelen (standaard)	Vast	Inschakelen (standaard)	Inschakelen (standaard)
Zwartniveau	Inschakelen (standaard)	Inschakelen (standaard)	Inschakelen (standaard)	Inschakelen (standaard)
Gamma	Inschakelen (2.2)	Vast (2.2)	Vast (2.2)	Inschakelen (2.4)
Lichteffect	Inschakelen (standaard)	Vast	Inschakelen (standaard)	Inschakelen (standaard)
Adaptieve kleur	Inschakelen (standaard)	Vast	Vast	Inschakelen (standaard)
Uniforme helderheid	Inschakelen (standaard: Uit)	Vast (Aan)	Inschakelen (standaard: Aan)	Inschakelen (standaard: Aan)

Funcie	DCI-P3	Rec. 2020	DICOM	HDR_PQ DCI
Kleur	P3-Theater	6500K	6500K	Vast (6500K)
Helderheid	48nits	100nits	80	200nits/Max
Contrast	80	80	80	Uitschakelen
Scherpte	Inschakelen (0)	Inschakelen (0)	Inschakelen (0)	Inschakelen (0)
Kleurverzadiging	Gemiddeld (50)	Gemiddeld (50)	Gemiddeld (50)	Vast
Tint	Gemiddeld (50)	Gemiddeld (50)	Gemiddeld (50)	Vast
ProArt-palet/ Kleur	Inschakelen (standaard)	Inschakelen (standaard)	Inschakelen (standaard)	Inschakelen (Alleen RGB- versterking)
Zwartniveau	Inschakelen (standaard)	Inschakelen (standaard)	Inschakelen (standaard)	Inschakelen (standaard)
Gamma	Inschakelen (alleen 2.2/2.6)	Inschakelen (2.4)	Vast	Vast
Lichteffect	Inschakelen (standaard)	Inschakelen (standaard)	Inschakelen (standaard)	Vast
Adaptieve kleur	Inschakelen (standaard)	Inschakelen (standaard)	Inschakelen (standaard)	Vast
Uniforme helderheid	Inschakelen (standaard: Aan)	Inschakelen (standaard: Aan)	Inschakelen (standaard: Aan)	Inschakelen (standaard: Uit)

Funcie	HDR_PQ Rec2020	HDR_HLG BT2100	HDR_HLG DCI
Kleur	Vast (6500K)	Vast (6500K)	Vast (6500K)
Helderheid	200nits/Max	200nits/Max	200nits/Max
Contrast	Vast	Vast	Vast
Scherpte	Inschakelen (0)	Inschakelen (0)	Inschakelen (0)
Kleurverzadiging	Vast	Vast	Vast
Tint	Vast	Vast	Vast
ProArt-palet/ Kleur	Inschakelen (Alleen RGB-versterking)	Inschakelen (Alleen RGB-versterking)	Inschakelen (Alleen RGB-versterking)
Zwartniveau	Inschakelen (standaard)	Inschakelen (standaard)	Inschakelen (standaard)
Gamma	Vast	Vast	Vast
Lichteffect	Vast	Vast	Vast
Adaptieve kleur	Vast	Vast	Vast
Uniforme helderheid	Inschakelen (standaard: Uit)	Inschakelen (standaard: Aan)	Inschakelen (standaard: Aan)

Funcie	Gebruikersmodus 1	Gebruikersmodus 2
Kleur	Vast (6500K)	Vast (6500K)
Helderheid	50	50
Contrast	80	80
Scherpte	Inschakelen (0)	Inschakelen (0)
Kleurverzadiging	Gemiddeld (50)	Gemiddeld (50)
Tint	Gemiddeld (50)	Gemiddeld (50)
ProArt-palet/ Kleur	Inschakelen (alleen RGB- versterking)	Inschakelen (alleen RGB- versterking)
Zwartniveau	Inschakelen (standaard)	Inschakelen (standaard)
Gamma	Vast (2.2)	Vast (2.2)
Lichteffect	Vast	Vast
Adaptieve kleur	Vast	Vast
Uniforme helderheid	Vast (standaard: Aan)	Vast (standaard: Aan)

Selecteer Standaardmodus voor ondersteuning van Energy Star-energiebesparing

Dit product is in overeenstemming met ENERGY STAR.

De standaard als verzonden weergaveconfiguratie en -instellingen zijn in overeenstemming met ENERGY STAR, en worden aanbevolen door het ENERGY STAR-programma voor optimale energiebesparing.

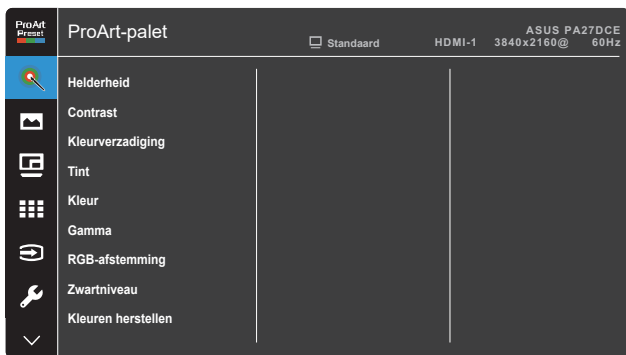
NB: het inschakelen van bepaalde optische functies en functionaliteiten (bijv. instant-aan) kan het energieverbruik verhogen buiten de limieten die vereist zijn voor ENERGY STAR-certificering, zoals van toepassing.

2. ProArt-palet

Stel een gewenste kleurinstelling in vanaf dit menu.



Voor het activeren van deze functie moet u de functie Omgevingseffect uitschakelen.



- **Helderheid:** Het afstembereik is van 0 tot 100.



Wanneer de HDR-functie is ingeschakeld, wordt het maximale helderheidsniveau standaard automatisch ingesteld op 350nits.

- **Contrast:** Het afstembereik is van 0 tot 100.
- **Kleurverzadiging:** Het afstembereik is van 0 tot 100.
- **Tint:** Verschuift de afbeeldingskleur tussen groen en paars.
- **Kleur:** Bevat vijf modi inclusief 9300K, 6500K, 5500K, 5000K en P3-Theater.



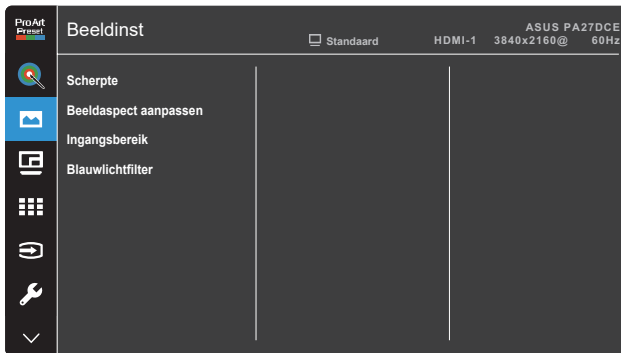
Wanneer de ProArtPreset-instelling is ingesteld op DCI-P3-modus, zijn alleen de opties 6500K en P3-Theater beschikbaar.

- **Gamma:** Hiermee kunt u de kleurmodus instellen op 1.8, 2.0, 2.2, 2.4 of 2.6.
- **RGB-afstemming:** Configureert de kleurinstellingen.
 - » Effect: Past de versterkingsniveaus aan voor de rode, groene of blauwe kleur.
 - » Hoek: Past de waarden voor verschuiving zwartniveau aan voor de rode, groene of blauwe kleur.
- **Zwartniveau:** Past het gestarte 1ste signaalniveau van donkerste grijsniveau aan.

- **Kleuren herstellen:** Reset de kleurgerelateerde instellingen.
 - » Kleuren resetten huidige modus:
Reset de kleurinstellingen van de huidige kleurmodus naar de standaard fabriekswaarde.
 - » Kleuren resetten alle modi:
stelt de kleurinstellingen van alle kleurmodi in op de standaard fabriekswaarde.

3. Beeldinst

Stel de afbeeldingsverwante instelling in vanaf dit menu.



- **Scherpte:** Het afstembereik is van 0 tot 100.
- **Beeldaspect aanpassen:** Past de beeldverhouding aan naar Volledig scherm, 4:3, 1:1 of OverScan.



- Om deze functie te activeren, moet u het volgende doen: schakel de PBP-modus uit.
- 4:3 is alleen beschikbaar wanneer de ingangsbron in 4:3-formaat is. OverScan is alleen beschikbaar voor de HDMI-invoerbron.

- **Ingangsbereik:** Past het ingangsbereik aan naar Auto, Volledig scherm, Limited 16-235 of Limited 16-254.
- **Blauwlichtfilter:** Past het niveau van het blauwlichtfilter aan.
 - » Niveau 0: Geen verandering.

- » Niveau 1~4: Hoe hoger het niveau, des te minder blauw licht wordt verspreid. Wanneer Blauwlichtfilter is geactiveerd, worden de standaardinstellingen van de standaard modus automatisch geïmporteerd. De functie Helderheid kan worden ingesteld van Niveau 1 tot Niveau 3. Niveau 4 is de geoptimaliseerde instelling. Dit is in naleving van de TUV laag blauwlicht-certificering. De functie Helderheid kan niet door de gebruiker worden geconfigureerd.
-



Zie het volgende om stress op de ogen te verminderen:

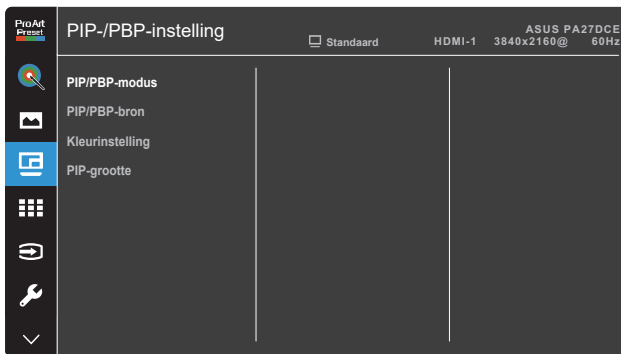
- De gebruiker moet enige tijd weggaan van het scherm als deze daar vele uren achter moet werken. Aangeraden wordt om korte pauzes te nemen (minimaal 5 minuten) na ongeveer 1 uur continu werken achter de computer. Het nemen van korte en regelmatige onderbrekingen is effectiever dan een enkele lange onderbreking.
 - Om stress en droogte van de ogen te beperken, moet de gebruiker de ogen regelmatig rust geven door naar voorwerpen in de verte te kijken.
 - Oog oefeningen kunnen helpen om stress van de ogen te beperken. Herhaal deze oefeningen vaak. Raadpleeg een arts als stress van de ogen blijft terugkeren. Oog oefeningen: (1) Kijk regelmatig omhoog en omlaag (2) Laat uw ogen langzaam rollen (3) Beweeg uw ogen diagonaal.
 - Blauw licht met een hoge energie kan stress van de ogen veroorzaken evenals AMD (leeftijdsgebonden maculaire degeneratie). Blauwlichtfilter om 70 % (max.) schadelijk blauw licht te verminderen ter voorkoming van CVS (Computer-visie syndroom).
-

4. PIP-/PBP-instelling

Met de PIP-/PBP-instelling kunt u een ander subvenster openen dat gekoppeld is vanaf een andere videobron naast het hoofdvenster van uw originele videobron. Door deze functie te activeren, geeft de monitor tot 2 beelden van verschillende videobronnen weer.



Voor het activeren van deze functie moet u de HDR-functie uitschakelen.



- **PIP/PBP-modus:** Selecteert de functie PIP, PBP, PBP x 3 of PBP x 4 of schakelt het uit.
- **PIP/PBP-bron:** Selecteert de video-ingangsbron tussen HDMI-1, HDMI-2, HDMI-3, DisplayPort en USB Type-C. De onderstaande tabel toont de ingangsbroncombinaties.

Subvenster	Hoofdvenster				
	HDMI-1	HDMI-2	HDMI-3	DisplayPort	USB Type-C
HDMI-1	Ja	Ja	Ja	Ja	Ja
HDMI-2	Ja	Ja	Ja	Ja	Ja
HDMI-3	Ja	Ja	Ja	Ja	Ja
DisplayPort	Ja	Ja	Ja	Ja	Ja
USB Type-C	Ja	Ja	Ja	Ja	Ja

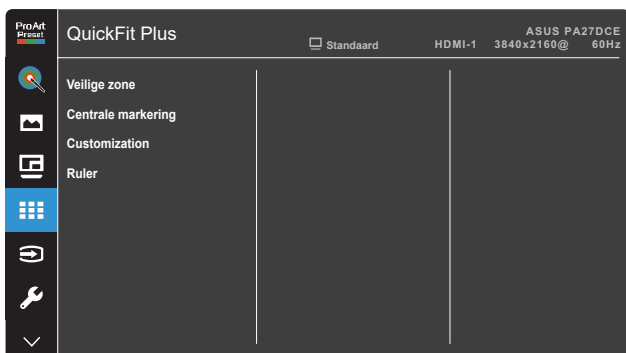
- **Kleurinstelling:** Selecteert een individuele ProArtPreset-modus voor de geselecteerde PIP/PBP-bron. (Maximaal 2 ProArtPreset-modi kunnen worden gekozen)
- **PIP-grootte:** Past de PIP-grootte aan naar Klein, Gemiddeld of Groot. (Alleen beschikbaar voor de PIP-modus)

5. QuickFit Plus

Hiermee kunnen gebruikers een voorbeeld op het scherm zien van de indeling van een document of foto zonder de testexemplaren af te drukken.



Voor het activeren van deze functie moet u de PIP/PBP-modus uitschakelen.



- **Veilige zone:** Maken het ontwerpers en gebruikers gemakkelijk om inhoud en opmaak op een pagina te ordenen en een consequent uiterlijk te bieden. De selecties zijn: 1:1, Actie veilig, Titel veilig, of 3 x 3.
- **Centrale markering:** Selecteert het type centrale markering. De mogelijkheden zijn: Type 1, Type 2 of Type 3.
- **Customization:** U kunt de beeldgrootte selecteren door het verplaatsen van de (5-richtings) knop Menu omhoog/omlaag/links/rechts. U kunt langer dan 3 seconden drukken op de (5-richtings) knop Menu voor het schakelen van de metingen tussen millimeter en inch.
- **Ruler:** Dit patroon presenteert een fysieke liniaal bovenaan en links. U kunt langer dan 3 seconden drukken op de (5-richtings) knop Menu voor het schakelen van de metingen tussen metrisch en Brits.

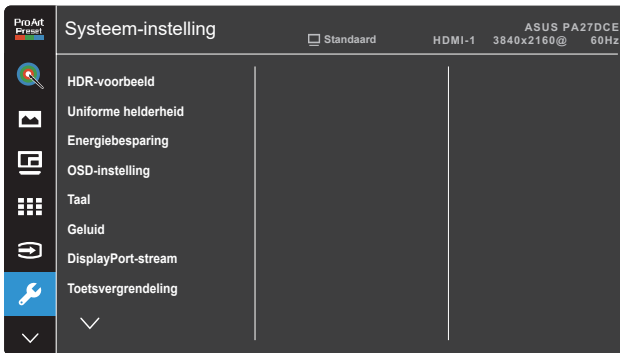
6. Ingangselectie

In deze functie kunt u uw gewenste ingangsbron selecteren.



7. Systeem-instelling

Hiermee kunt u het systeem aanpassen.





- **HDR-voorbeeld:** Hiermee kunt u een voorbeeld bekijken van de prestaties van niet-HDR-inhoud met HDR10- en HLG-toewijzing. Wanneer de functie HDR-voorbeeld is ingeschakeld, kunnen alleen de opties HDR_PQ DCI, HDR_PQ Rec2020, HDR_HLG BT2100 en HDR_HLG DCI worden gekozen.



Voor het activeren van deze functie moet u de PIP/PBP-modus uitschakelen.

- **Uniforme helderheid:** Indien ingeschakeld, is de maximale helderheid ongeveer 200 nits.

- **Energiebesparing:** Specificeert de instelling voor energiebesparing.
 - » Normaal niveau: Maakt het mogelijk dat de USB downstream-poorten/USB Type-C-poorten externe apparaten opladen wanneer de monitor naar de energie besparende modus gaat.
 - » Diep niveau: Staat niet toe dat alle poorten externe apparaten opladen en zorgt ervoor dat USB Type-C- en USB-signalen niet automatisch worden gedetecteerd wanneer de monitor naar de energie besparende modus gaat.
- **OSD-instelling:** Configureert de instellingen van het OSD-menu.
 - » OSD Timeout: Past de time-out van het OSD aan van 10 tot 120 seconden.
 - » DDC/CI: Schakelt de DDC/CI-functie in of uit.
 - » Doorzichtigheid: Past de OSD-achtergrond aan van ondoorzichtig naar doorzichtig.
 - » Draai autom.: Schakelt de automatische OSD-rotatiefunctie in of uit.
- **Taal:** Selecteer de taal van het OSD-menu.
- **Geluid:** Configureert de geluidsinstellingen.
 - » Volume: Stemt het niveau van het uitgangsvolume af.
 - » Dempen: Schakelt de functie Dempen in of uit.
 - » Bron: Specificeert vanuit welke bron het geluid van de monitor komt. (Alleen beschikbaar voor de PIP/PBP-modus)
- **DisplayPort-stream:** compatibiliteit met grafische kaart. Selecteer DisplayPort 1.2, DisplayPort 1.4 of DisplayPort 1.4 + USB 3.2 volgens de DP-versie van de grafische kaart.
 - » DisplayPort 1.4: Bij het aansluiten op USB-C, kan de USB-gegevensoverdrachtsnelheid overeenkomstig de 2.0 specificatie de maximum resolutie van 4K2K 60Hz uitvoeren.
 - » DisplayPort 1.4 + USB 3.2: Bij het aansluiten op USB-C, kan de USB-gegevensoverdrachtsnelheid overeenkomstig de 3.2 specificatie alleen de maximum resolutie van 4K2K 30Hz uitvoeren.
- **Toetsvergrendeling:** Selecteert "Aan" om alle functietoetsen uit te schakelen. Voor het annuleren van de functie Toetsvergrendeling, drukt u op de knop  Sluiten gedurende langer dan vijf seconden. Zie pagina 1-2 voor de locatie van de knop  Sluiten.
- **Voedingsindicator:** Schakelt de voedings-LED in/uit.

- **Omgevingseffect:** Configureert de instellingen voor omgevingseffect.
 - » **Lichteffect:** Pas het helderheidsniveau adaptief aan.



Deze functie is uitgeschakeld als de HDR-functie is ingeschakeld en de ProArt Preset-instelling is ingesteld op Standaard, Adobe RGB, Rec 709, DCI-P3, Rec 2020 of DICOM.

- » **Adaptieve kleur:** Past de kleurtemperatuur adaptief aan.



Deze functie is uitgeschakeld als de HDR-functie is ingeschakeld en de ProArt Preset-instelling is ingesteld op Standaard, Rec 709, DCI-P3, Rec 2020 of DICOM.

- **Nabijheidssensor:** Als de functie is ingeschakeld en het systeem detecteert de aanwezigheid van een object binnen 30cm-1,5m niet binnen de vooraf ingestelde tijd, zal het systeem de helderheid automatisch periodiek verlagen.



- Hersteltijd zou binnen 2 seconden zijn.
 - Detecteerbaar vermogen en afstand zijn anders overeenkomstig het object en de omgeving.
 - Vermijd het plaatsen van objecten voor de sensor (tussen 30 cm en 1,5 m), omdat dit zal leiden tot mislukken van de functie van de sensor (verkeerd inschatten dat iemand zich ervoor bevindt).
-

- **Schermbescherming:** Zorg voor de levenscyclus van het paneel door de helderheid geleidelijk te verlagen.

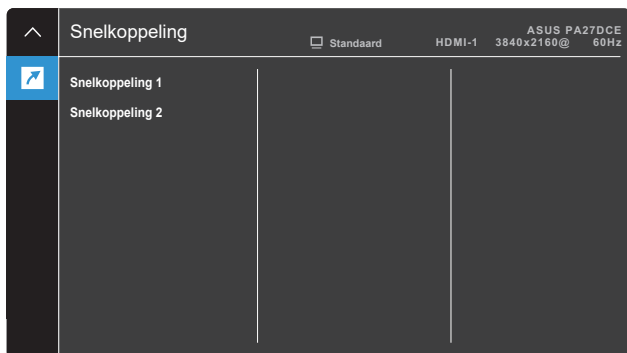


Deze functie is uitgeschakeld als de ProArt Preset-instelling is ingesteld op HDR_PQ DCI, HDR_PQ Rec2020, HDR_HLG BT2100 of HDR_HLG DCI.

- **Informatie:** Toont de monitorinformatie.
- **Reset alles:** Selecteert “Ja” om alle instellingen opnieuw in te stellen op de standaard fabrieksmodus.

8. Snelkoppeling

Definieert de functies voor de knoppen Snelkoppeling 1 en 2.



- **Snelkoppeling 1/Snelkoppeling 2:** Selecteert een functie voor de knoppen Snelkoppeling 1 en 2.



Wanneer een bepaalde functie wordt geselecteerd of geactiveerd, ondersteunt uw snelkoppelingstoets dit wellicht niet. Beschikbare functiekeuzes voor snelkoppeling: Blauwlichtfilter, Helderheid, ProArtPreset, HDR, PIP-/PBP-instelling, Kleur, Volume, Gebruikersmodus 1, Gebruikersmodus 2.

3.2 Overzicht van specificaties

Beeldschermtype	OLED-PANEEL
Paneelgrootte	Breedbeeld van 26,9"
Max. Resolutie	3840 x 2160
Pixelpitch	0,15525 mm
Helderheid	200 cd/m ² (Typ.), 350 cd/m ² (Piek)
Contrastverhouding	1.000.000:1 (max.)
Weergavehoek (H/V) CR>10	178° (H) / 178° (V)
Weergavekleuren	1,07 miljard (10 bit)
Kleurengamma	Adobe RGB 99%, DCI-P3 99%, sRGB 100%
Responstijd	0,1ms
Selectie ProArt-preset	13 vooraf ingestelde kleurenmodi (inclusief 2 gebruikersmodi)
Selectie kleurtemperatuur	5 kleurtemperaturen
Digitale ingang	HDMI 2.0, DisplayPort 1.4, USB Type-C
Aansluiting oortelefoon	Ja (3,5mm)
USB 3.2-poort	Upstream x 1, Downstream x 3 (USB 3.2 Gen 2)
Kleur	Zwart
Voedings-LED	Wit (Aan)/Oranje (Stand-by)
Kanteling	+23° ~ -5°
Draaien	+30° ~ -30°
Draaien	+91,5° ~ -91,5°
Hoogteafstelling	130mm
Kensington-slot	Ja
AC-ingangsspanning	Wisselstroom: 100~240V
Energieverbruik	Ingeschakeld: < 32 W** (std.), Stand-by: < 0,5W, Uitschakelen: 0 W (Uitschakelen)
Temperatuur (in werking)	0°C ~ 40°C
Temperatuur (niet in werking)	-20°C ~ +60°C
Afmetingen (B x H x D)	626,7mm x 376,2mm x 66,9mm (alleen monitor) 626,7mm x 569,6mm x 265mm (met standaard, hoogst) 626,7mm x 439,6mm x 265mm (met standaard, laagst) 855mm x 595mm x 295mm (pakket)

Gewicht (bij benadering)	5,9 kg (alleen monitor) 9,4 kg (met standaard) 15 kg (bruto)
Meerdere talen	27 talen (Engels, Vereenvoudigd Chinees, Traditioneel Chinees, Japans, Russisch, Spaans, Italiaans, Duits, Frans, Nederlands, Portugees, Tsjechisch, Kroatisch, Roemeens, Turks, Arabisch, Deens, Fins, Grieks, Hongaars, Slowaaks, Sloveens, Zweeds, Pools, Koreaans, Perzisch, Oekraïens)
Accessoires	Snelstartgids, Garantiebewijs, Stroomsnoer, HDMI-kabel, USB Type-C-kabel, DisplayPort-kabel, Kalibratierapport, Standaardarm, Standaardvoet, ProArt-welkomstkaart
Naleving en normen	cTUVus(62368-1), FCC(class B), ICES-3, CB, CE, ISO 9241-307, CCC BSMI, RCM, MEPS, VCCI, PSE, KC e-Standby, PSB, Energy Star 8.0, CEC, Windows 10/11 WHQL (64bits), TUV Weinig blauw licht & Flickervrij, HDMI, VESA DP/USB

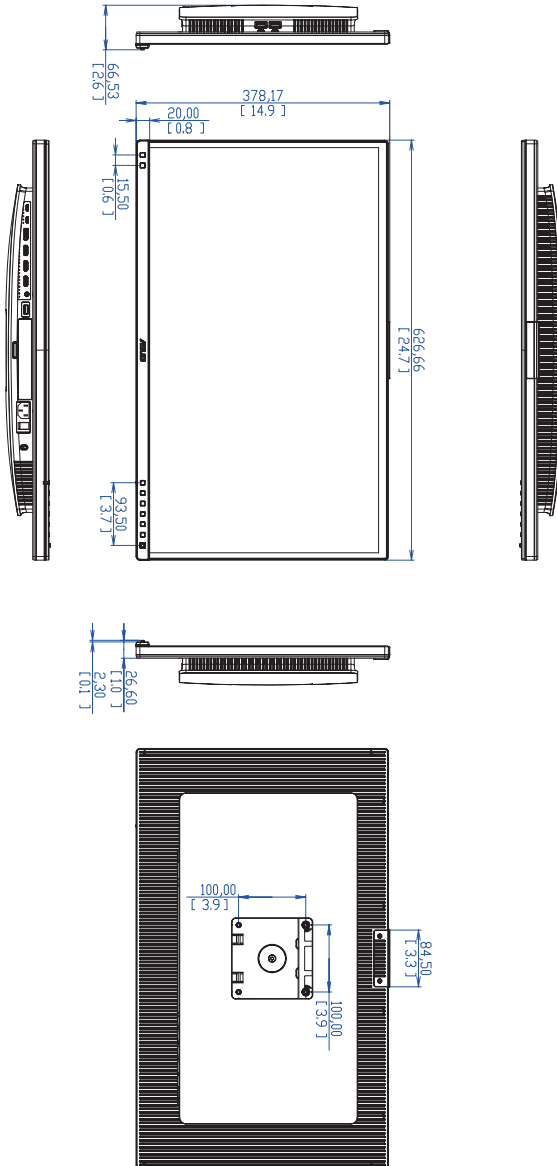
*De specificaties zijn onderhevig aan wijzigingen zonder voorafgaande kennisgeving.

**Schermhelderheid meten van 200 nits zonder aangesloten audio-/USB-/kaartlezer.

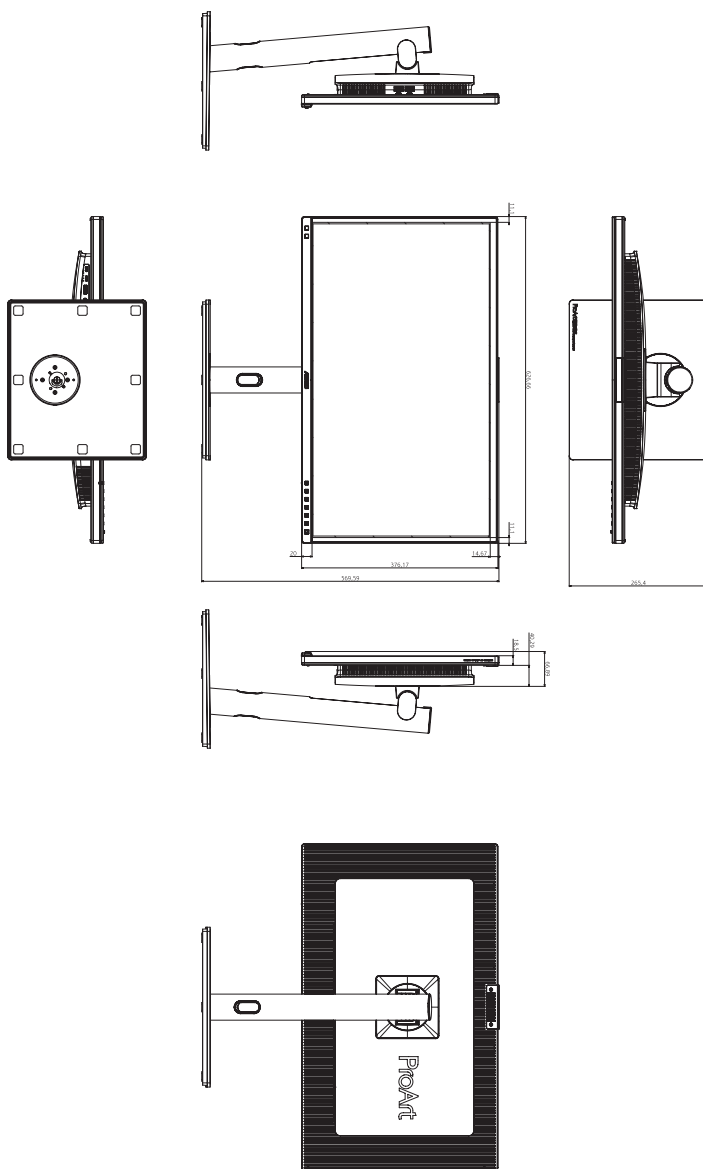
***Vereist Mac OS 11.6.x.

3.3 Afmetingen omtrek


[Monitor]



[Monitor met standaard]



3.4 Probleemoplossing (Veelgestelde vragen)

Probleem	Mogelijke oplossing
Stroom-LED brandt niet	<ul style="list-style-type: none">• Druk op de knop  om te controleren of de monitor aan staat.• Controleer of de stroomkabel goed is aangesloten op de monitor en het stopcontact.• Controleer of de AC-schakelaar op AAN staat.
De stroom-LED brandt amberkleurig en er is geen schermbeeld	<ul style="list-style-type: none">• Controleer of de monitor en de computer aan staan.• Controleer of de signaalkabel goed is aangesloten op de monitor en de computer.• Controleer de signaalkabel op gebogen pennen.• Sluit de computer aan op een andere beschikbare monitor en controleer of de computer goed werkt.
Het schermbeeld is te licht of te donker	<ul style="list-style-type: none">• Stem de instellingen van het Contrast en de Helderheid af via OSD.
Het beeld beweegt of een golfpatroon is aanwezig in het beeld	<ul style="list-style-type: none">• Controleer of de signaalkabel goed is aangesloten op de monitor en de computer.
Het schermbeeld heeft verkeerde kleuren (wit ziet er niet uit als wit)	<ul style="list-style-type: none">• Controleer de signaalkabel op gebogen pennen.• Voer Reset alles uit via het OSD.• Pas de instellingen voor RGB-afstemming aan of selecteer de Kleurtemperatuur (Kleurtemp.) via OSD.
Geen geluid of zacht geluid	<ul style="list-style-type: none">• Controleer of de HDMI/DisplayPort-kabel goed is aangesloten op de monitor en de computer.• Pas de volume-instellingen van zowel uw monitor als het HDMI/DisplayPort-apparaat aan.• Zorg ervoor dat het stuurprogramma van de grafische kaart van de computer goed is geïnstalleerd en geactiveerd.

3.5 Ondersteunde bedieningsmodi

Resolutie frequentie	Verticale frequentie (Hz)	Horizontale frequentie (KHz)	Pixel (MHz)
640x480	59,94(N)	31,47(N)	25,18
640x480	72,82(N)	37,87(N)	31,5
640x480	75(N)	37,5(N)	31,5
720x400	70(P)	31,47(N)	28,32
720x480	59,94	31,469	27
720x576	50	31,25	27
800x600	56,25(P)	35,16(P)	36
800x600	60(P)	37,88(P)	40
800x600	72(P)	48,1(P)	50
800x600	75(P)	46,9(P)	49,5
1024x768	60(N)	48,36(N)	65
1024x768	70(N)	56,48(N)	75
1024x768	75(N)	60(N)	78,75
1152x864	75(P/N)	67,5(P/N)	108
1280x720	60	45(N)	74,25
1280x960	60(N)	60(P)	108
1280x1024	60(P)	63,98(P)	108
1280x1024	75(P)	79,98(P)	135
1440x900	60(P)	55,94(N)	106,5
1600x1200	60(P)	75(P)	162
1680x1050	60(P)	65,29(N)	146,25
1920 x 1080	60(P)	67,5(P)	148,5
1920x1200	59,885(P)	74,556(N)	193,25
1920x2160	60(N)	135(P)	297
2560x1080	60(N)	66(P)	198
2560x1440	59,9(N)	88,7(P)	241,5
3840x2160	23,98(P)	52,593(N)	266,75
3840x2160	25	54,786(N)	278,75
3840x2160	29,97(P)	67,5(N)	297
3840x2160	50(P)	111,174(N)	587
3840x2160(DP)	60(N)	133,3(P)	533,3
3840x2160(HDMI)	60(N)	135(P)	594

“P” / “N” staat voor “Positieve” / “Negatieve” polariteit van binnenkomende H-sync/V-sync (ingangstiming). Wanneer de monitor werkt in de videomodus (d.w.z. geen gegevens weergeeft), zullen met gebruik van de HDMI-connector de volgende modi van hoge resolutie worden ondersteund naast video met standaard resolutie.

Resolutie	Verticale frequentie (Hz)	Horizontale frequentie (KHz)
1920x1080p	24	27
	25	28,125
	30	33,75
	50	56,25
	60	67,5
1920x1080i	50	28,13
	60	33,75
1440x480p	59,94	31,47
	60	31,5
1440x576p	50	31,25
1280x720p	50	37,5
	60	45

* Modi die niet in de tabellen staan vermeld, worden mogelijk niet ondersteund. Voor een optionele resolutie, raden wij aan dat u een modus selecteert die in de bovenstaande tabel staat vermeld.