



ALLES OVER **CANON SOFTWARE**

**ZOOM-
BROWSER**

Beheer en organiseer

**PHOTO-
STITCH**

Naadloze panorama's

**PICTURE STYLE
EDITOR**

Kleuren op maat

**DIGITAL PHOTO
PROFESSIONAL**

Complete RAW-doka



©EOSzine

THE
M...
O...
O...



SPECIAL CANON SOFTWARE

Heb je de software die op de cd bij je EOS-camera al geïnstalleerd of ben je gewoon met je camera aan de slag gegaan met de programma's die je al jaren gebruikt? Waarschijnlijk kun je daarmee alle handelingen die je wilt met je foto's (beheren, bewerken en publiceren), maar het loont zeker de moeite om ook eens naar de typische Canon-programma's op de cd te kijken: ZoomBrowser, DPP, PhotoStirch, Picture Style Editor, EOS Utilities en Movie Task Editor. Als naslagwerk bieden we je deze pdf-bundeling van alle artikelen over deze software gepubliceerd in EOSzine in 2009 en 2010.

In deze pdf ontbreekt helaas de interactiviteit en multimedia. Dus wil je de diavoorstellingen zien, op vergrotingen klikken, video-tutorials bekijken en doorklikken naar een website of software, kijk dan in het archief van EOSzine. Onderaan elk artikel van twee pagina's in deze special kun je zien in welke EOSzine en op welke pagina het bewuste artikel heeft gestaan. Zoek dit nummer dan op in het **Archief** op www.eoszine.nl en je kunt de e-publicatie lezen.

We hopen je met deze special een plezier te doen en zo je weer een stapje verder op weg te helpen naar het bewuster maken van betere foto's

Veel leesplezier, Pieter Dhaeze

RAW | 3. werken in DPP deel 1

In de eerste twee delen van de serie over RAW hebben we uitgelegd wat RAW is en wat de verschillen zijn met JPEG. We hebben toen al aangegeven dat je voor RAW altijd software nodig hebt om dit bestandformaat om te zetten naar een bewerkbaar beeld. Canon levert vanaf de eerste camera die over RAW beschikt al Digital Photo Professional (DPP) mee, een zeer capabele RAW-converter. In twee delen laten wij je kennismaken met dit veelzijdige programma.



afb 1 | de interface van de Editor in DPP

Inleiding

Bij elke EOS-camera wordt een cd meegeleverd onder de naam EOS DIGITAL Solution Disk. Naast allerlei andere handige software als ZoomBrowser en PhotoStitch, is daarop ook een versie van DPP te vinden. Deze is in ieder geval geschikt om RAW-bestanden van de camera in de doos te verwerken en ook van oudere modellen. Als je een nieuwere EOS aanschaft, dan zul je ook DPP moeten updaten. Je kunt hiertoe de versie van de nieuwe cd in de doos installeren, maar je kunt het ook gratis downloaden. Het updaten is alleen mogelijk als je al een versie van DPP op je computer hebt staan. Is dat niet het geval, dan kun je DPP dus niet online installeren. Om de laatste versie van DPP te downloaden, ga je naar www.canon.nl en kiest daar de optie Support. Links verschijnt dan Drivers en Updates. Twee muisklikken brengen je naar het Canon Software Center en in dat venster kun je het cameramodel aangeven. Kies je de EOS 7D, de nieuwste EOS, dan kun je versie 3.7.2. downloaden en die is compatibel met de RAW-formaten van alle voorgaande EOS modellen.

Interface en instellingen

Als je DPP hebt geïnstalleerd, dan verschijnt er een snelkoppeling op je Bureaublad waarmee je het programma kunt starten. De herkenbare interface heeft aan de bovenzijde een titelbalk en standaard menubalk. Links een navigatievenster en onder een statusbalk. Onder de menubalk bevindt zich een knoppenbalk om bepaalde werkbalken zichtbaar te maken en om foto's te roteren en te markeren.

DPP bouwt geen eigen bibliotheek op zoals Lightroom en je kunt gewoon links in het navigatievenster bladeren naar de map, waarin je de RAW-bestanden hebt opgeslagen. Klik je op de betreffende map, dan worden direct de aanwezige RAW- én JPEG bestanden in het grote werkvenster als diaraampjes getoond. Klikken we op een van de miniatuurvoorbeelden, dan wordt deze donkergrijs ten teken dat de foto geselecteerd is. Je ziet dat ook enkele knoppen in de knoppenbalk actief worden. Met de Ctrl- of Shift-toets ingedrukt kun je zo meerdere bestanden selecteren en bijvoorbeeld markeren met een waarde 3, die je eenvoudig later weer terugvindt met de optie Select mark 3 in het menu Edit. Met Ctrl-i krijg je van een geselecteerde foto de Exif-gegevens te zien, waarbij veel informatie wordt getoond, die via Windows Verkenner, Eigenschappen niet zichtbaar is. Handig dus!

Voordat we een RAW-bestand gaan bewerken, kijken we eerst nog even naar de Voorkeursinstellingen van DPP. Deze zijn te vinden in het menu Tools, onder de optie Preferences (Ctrl-K). Het dialoogvenster bestaat uit vier tabs, waarvan de eerste drie ongemoeid kunnen blijven, hoewel je zelf natuurlijk kleine aanpassingen kunt doen. De tab Color management is wel interessant. Hierin kun je aangeven in welke kleurruimte (sRGB of AdobeRGB) je de RAW-bestanden wilt exporteren en welk monitorprofiel wordt gebruikt. Als je je monitor gekalibreerd hebt, kies dan de optie Use the OS setting, zodat DPP hetzelfde kleurprofiel gebruikt als Windows.

UPDATE

Je kunt je 'oude' versie van DPP zelfs actualiseren zonder dat je een nieuwe EOS hebt gekocht. Installeer dan eerst de versie van de cd bij je camera en update deze dan via internet. Kies daar als camera dan het nieuwste EOS model (10/12/2009: EOS 7D) en kies uit de lange lijst DPP versie 3.7.2 Engels. Je krijgt dan de beschikking over de laatste functionaliteit en snelheid, hoewel sommige nieuwe opties voor 'oudere' camera's niet actief zullen zijn. Zo kun je voor een EOS 300D dan wel Picture Styles gebruiken, maar niet Auto Lighting Optimizer.



clip 2 | schermanimatie van enkele simpele handelingen in DPP.

Bewerken en exporteren

Heb je in het hoofdvenster een of meerdere bestanden geselecteerd, dan kun je ze door een klik op de knop Edit Image Window openen in de Editor. Links verschijnt er een filmstrip en door op de knop Tool te klikken, krijg je rechts een palet met aanpassingsmogelijkheden te zien. In dit palet zijn drie tabs opgenomen: RAW, RGB en NR/Lens/ALO. De eerste en laatste hebben betrekking op RAW. De opties in de tweede tab zijn meer bedoeld voor JPEG-bestanden.

Belangrijk in de tab RAW zijn de opties Brightness (belichting aanpassen) en White balance (correctie witbalans). De werking van beide parameters is vanzelfsprekend. Je kunt onder Picture Styles nog spelen met de beeldstijlen en zo dus ook RAW-bestanden omzetten naar zwart-wit (Monochrome), desgewenst met kleur- en toonfilter, zoals Sepia. Met Highlight en Shadow kun je detail in hooglichten en schaduwen verbeteren, hoewel niet met de kwaliteit van Schaduw/hooglichten in Photoshop.

Alle waarden die je ziet in de tabs van het bewerkingspalet zijn overgenomen van de camera-instellingen. Dus heb je op je camera in RAW een verkeerde voorkeuze witbalans ingesteld, dan zal ook de voorvertoning in DPP niet correct zijn. Simpelweg een andere witbalans kiezen lost dit probleem op. Zo kun je ook snel van een zwart-wit RAW-foto weer een kleurenversie maken, door de beeldstijl aan te passen naar Standaard.

Heb je een RAW-bestand geoptimaliseerd, dan kun je het 'recept' eenvoudig gebruiken op andere foto's. Met Edit, Copy recipe to clipboard kopieer je het recept van foto A en na selecteren van foto B, plak je dit met Edit, Paste recipe to selected image. Zijn de gewenste RAW-bestanden bewerkt, dan kun je ze één voor één exporteren met de opdracht File, Convert en Save (Ctrl-D) of als groep bestanden met Batch process (Ctrl-B)

Conclusie

Deze eerste kennismaking met Digitale Photo Professional is redelijk summier, maar is hopelijk aanleiding om zelf te gaan experimenteren. In het volgende nummer zullen we meer specifieke taken en functionaliteit bespreken.

TAAL

Helaas is DPP niet in het Nederlands beschikbaar, doch uitsluitend in Engels, Frans, Duits, Russisch, Italiaans en Spaans. Deze taalbarrière hoeft geen belemmering te zijn in het gebruik, want de meeste handelingen spreken voor zich.

DPP

Het voordeel van DPP ten opzichte van Lightroom en Photoshop is dat de rekenmethodes om RAW naar JPEG of TIFF te vertalen 100% specifiek ontwikkeld zijn voor het betreffende RAW-bestand. Kleuren zullen in DPP in veel gevallen nauwkeuriger zijn dan met Adobe Camera RAW.



RAW | 4. werken in DPP deel 2

In de vorige EOSzine hebben we Digital Photo Professional (DPP) al geïntroduceerd als dé converter voor RAW-bestanden van je EOS camera. In deze workshop gaan we met de gereedschappen van DPP enkele foto's selecteren, bewerken en exporteren..



afb 1 | download het bronbestand en probeer het zelf!



clip 1 | schermanimatie van de handelingen in deze workshop.

Selecteren

In tegenstelling tot veel andere RAW-converters bouwt DPP geen eigen bibliotheek op van miniatures, maar kun je simpelweg met de optie Folder View in het menu View naar een map van je computer bladeren met de structuur zoals je die ook ziet in Windows Verkenner. Selecteer je een map waarin zich foto's (CR2, CRW, TIFF, JPEG) bevinden dan zullen de miniatures direct in het werkvenster getoond worden. De snelheid waarmee dit gebeurt, is afhankelijk van de snelheid van je computer en het aantal foto's. Als je vanuit dit miniatuurvenster een geselecteerde afbeelding verwijderd, dan wordt deze ook fysiek uit de bewuste map op de computer verwijderd naar de Prullenbak. Pas hiermee dus op.

Voor deze workshop navigeren we in het venster Folder View naar de map waarin zich de foto's bevinden van een uitstapje naar Londen. Hierin treffen we enkele foto's van eekhoorns in Hyde Park. Als de map geselecteerd is, zien we de miniatures en de grootte kunnen we wijzigen met de opties in het menu View of met de sneltoetsen Ctrl-1, 2, 3, of 4 van groot naar klein en de laatste met de belangrijkste opnamegegevens. We selecteren drie foto's met de Ctrl-toets ingedrukt van een eekhoorn op de grond tussen de struiken. Om ze te kunnen bewerken klikken we linksboven op de knop Edit Image Window. De geselecteerde foto's verschijnen links in een verticale filmstrip. In het midden wordt de bovenste foto vullend getoond en rechts is het Tool Palette geplaatst.

Bewerken

Het Tool Palette is verdeeld in drie tabs. De eerste tab is ingericht met de belangrijkste beeldparameters, zoals Brightness (belichting/helderheid), White Balance (witbalans) en Picture Style (Beeldstijl). Daaronder bevinden zich opties als Contrast, Highlight/Shadow, Colortone (kleurtoon), Saturation (verzadiging) en Sharpness. De tweede tab is vooral bedoeld voor het aanpassen van JPEG-bestanden en de laatste tab herbergt functies om ruis en lensafwijkingen te lijf te gaan. Elke aanpassing van elke variabele wordt redelijk snel in het voorbeeld venster getoond. Heb je (te) veel gecorrigeerd hebt en wil je terug naar de oorspronkelijke afbeelding, dan kan dit met Revert to shot settings in het menu Adjustments.

Als we onze foto van de eekhoorn bekijken, dan vraagt de witbalans enige aanpassing en ook het kader. De belichting kan nog iets worden verbeterd en dat geldt ook voor de scherpte. De witbalans kan gecorrigeerd worden met een pipet, maar de afbeelding bevat geen neutraalgrijs-element. We kunnen dus of een voorkeuze WB kiezen, zijnde Cloudy (schaduw), of de witbalans visueel instellen met de optie Color temperature, waarbij 6200K een redelijk warm resultaat geeft. Om het kader bij te snijden maken we gebruik van Start Trimming Tool (Alt-C) in het menu Tools. In een nieuw venster kunnen we dit doen tot op de pixel nauwkeurig. We zouden ook de Beeldstijl kunnen aanpassen, maar dat levert in dit geval geen verbetering op. Wil je een foto zwart-wit of sepia maken, dan moet je dat wel met Beeldstijlen doen.

Om de hooglichten in de achtergrond iets te onderdrukken kiezen we een negatieve waarde voor Highlights. Met een positieve waarde van Shadow openen we de schaduwen iets. Het onderwerp mag iets pittiger en verhogen we de verzadiging en de scherpte met mate!

RECEPT

Heb je een foto aangepast en wil je deze waarden ook gebruiken voor een andere foto die in soortgelijke omstandigheden is genomen, dan kun je dit 'recept' kopiëren en plakken met de optie in het menu Edit. Er zijn helaas geen sneltoetsen beschikbaar voor deze handelingen.



In de laatste tab kunnen we de optie Auto Lighting Optimizer variëren naar eigen smaak. Heb je een afbeelding met ruis door hoge ISO, dan kun je dit iets onderdrukken met Noise reduction. Gebruik daarbij hogere waarden van Chrominance noise en wees terughoudend met Luminance noise.

Exporteren

Ben je tevreden over de aanpassingen dan moet je de foto exporteren als JPEG of TIFF om hem verder te kunnen bewerken in Photoshop of om hem te kunnen publiceren in print of op internet. Klik rechtsboven op de knop Batch process (Ctrl-B) en in het volgende dialoogvenster kun je opgeven wat de doellocatie is, wat het bestandstype moet zijn, of de foto verkleind moet worden of een andere naam moet krijgen. Zijn de instellingen naar wens, klik dan op Execute om de bestanden te verwerken. Dit kan even duren en de voortgang wordt weergegeven in een statusvenster. Tip: een enkele foto zet je om naar TIFF of JPEG met Ctrl-D.

Conclusie

Digital Photo Professional is een perfecte converter voor RAW-bestanden van Canon camera's. Ze is gratis, is redelijk snel en gebruikersvriendelijk, heeft behoorlijk wat mogelijkheden en het is de enige converter die de beeldvorming uitvoert exact zoals Canon dat per EOS-model heeft ontwikkeld. Dus moeten de kleuren en het detail van je foto's 'spot on' zijn voor bijvoorbeeld productfotografie, dan kun je niet om DPP heen.

EXIF

Wil je de belangrijkste opnamegegevens van een opname zien in DPP, selecteer dan de bewuste foto en kies Ctrl-i. er verschijnt dan een uitgebreide lijst met unieke exif-gegevens, zoals de Picture Style, Highlight Tone Priority en Auto Lighting Optimizer, Parameters die met andere programma's niet herkend worden.



Zoombrowser EX: 'vergeten' duizendpoot

Je foto's kopieer je naar je computer met Windows Verkenner en hiermee doe je ook de selectie en het beheer. Voor bewerken en publicatie gebruik je Photoshop Elements. Je hebt dus alle software om de hele workflow van je foto's af te handelen. Kijk echter eens op de cd bij je EOS-camera. Daarop vind je een paar verborgen juweeltjes. Gratis! In deze serie kort aandacht voor deze handige programma's.



afb 1 | alle 'verborgen' mogelijkheden in ZoomBrowser EX 6.5.1.15

GATEWAY

Een optie die Canon meer onder de aandacht van zijn gebruikers zou mogen brengen is Canon Image Gateway (CIG). We hebben de functionaliteit van deze site al eens nader toegelicht in EOSzine 0907 (zie archief). In ZoomBrowser EX is een knopje te vinden, waarmee je direct naar CIG kunt surfen.

UPDATES

De software die we in deze reeks bespreken is eenvoudig te installeren vanaf de cd die je in de doos van je EOS vindt. Er kunnen echter updates beschikbaar zijn en daarvoor kun je terecht in de sectie Support, Drivers en Handleidingen op de Canon site. We werken hier met ZoomBrowser 6.5.1.15 (juli 2010).



ZoomBrowser EX

ZoomBrowser EX (mac: ImageBrowser) doet zijn naam geen eer aan. Je denkt dat je er alleen maar mee door foto's kunt bladeren. En als je het programma opstart, dan bevestigt de interface deze eerste gedacht. Als je echter even verder kijkt, dan is het een duizendpoot en is de functionaliteit zo uitgebreid, dat we er vele artikelen aan zouden kunnen besteden. Aangezien de werking voor zich spreekt, beperken we ons hier tot een korte opsomming aan de hand van het takenpaneel aan de linkerzijde.

Downloaden en camera-instellingen (Acquire & Camera settings)

In principe wijken de taken in dit onderdeel niet af van het downloaden via Windows Verkenner. Wel is het mogelijk om de instellingen van je EOS aan te passen. Dit gebeurt via EOS Utility, een heel aardig hulpprogramma, dat we in het najaar zullen bespreken.

Bekijken en classificeren (View & Classify)

In dit takenpaneel vinden we leuke opties zoals het starten van een diavoorstelling (Slideshow) en het groepsgewijs hernoemen van bestanden (Rename Multiple Files). Beide opties zijn handiger en sneller dan gelijkwaardige functies in Windows Verkenner. Zeker voor het hernoemen van foto's is het een ontzettend goed en snel hulpmiddel. Onder classificeren verstaan we hier dat we uit een grote berg met foto's op basis van het opnametijdstip, chronologisch aparte mappen kunnen maken.

Bewerken (Edit)

In ZoomBrowser kunnen we ook foto's bewerken. Redelijk elementair weliswaar, maar wel functioneel. Rode ogen, belichting, kleur en scherpte zijn eenvoudig aan te passen en we kunnen zelfs tekst toevoegen. Leuk voor een vakantiekaart. Verrassend is dat we ook mov-filmpjes van onze EOS kunnen bewerken en monteren. Ook weer heel basic, maar je kunt zo wel korte clips tot een film samenvoegen. Ook kun je opgenomen audio vervangen door ingesproken tekst of muziek. In het taakpaneel vinden we verder knopjes voor het starten van Digital Photo Professional en PhotoStitch, programma's die we later zullen bespreken. Opmerkelijk is ook de aanwezigheid van Raw Image Task, waarmee je zonder de hulp van DPP, direct in ZoomBrowser RAW bestanden kunt ontwikkelen.

Exporteren (Export)

Onder de benaming Exporteren vinden we heel veel leuke opties. Zo kun je eenvoudig foto's groepsgewijs herschalen voor gebruik op internet of aanleveren aan een afdrुकentrale. Je kunt zelfs het bestandstype omzetten van bijvoorbeeld JPEG naar BMP of TIFF zonder dat je de foto's hoeft te openen in een fotobewerkingsprogramma. Dat werkt ook met MOV-filmpjes die naar AVI kunnen worden geconverteerd. Uit deze clips kun je bovendien aparte frames als gewone foto halen, zodat je een HD-filmpje als 'super motordrive' met 25 tot 30 fps kunt misbruiken. Wil je de Exif-gegevens van een foto als bestand om bijvoorbeeld als bijschrift bij



een foto te plaatsen, dan doe je dit met Export Shooting Properties. Tenslotte kunnen we foto's ook nog exporteren als schermbeveiliging en bureaubladachtergrond of direct als back-up op een cd branden.

Afdrukken en e-mail (Print en Email)

Natuurlijk ontbreekt de taak Afdrukken niet en ook daar vinden we onverwacht leuke functionaliteit. We kunnen eenvoudig een foto afdrukken, maar interessanter is bijvoorbeeld de optie Index-print. Windows Verkenner is daarin weinig flexibel, maar in Zoombrowser kunnen we het aantal rijen en kolommen instellen alsmede bijschrift en lettertype/grootte. Handig om je fotoarchief ook op papier te hebben of om bij te voegen bij een cd. Voor de 'fun' kunnen we ook een album of kalender printen, want met Layout Print en Print Using other software openen we Photo Record, een prachtig opmaakprogramma voor foto's tekst en illustraties.

Conclusie

ZoomBrowser EX is een duizendpoot met vele leuke en nuttige opties om meer met je foto's te doen. Helaas is het alleen beschikbaar in het Engels en zou Canon de interface mogen aanpassen aan het tijdsbeeld van 2010. Het is soms even zoeken naar de betreffende opties en er moet vaak geklikt worden om simpele stappen uit te voeren. Desalniettemin blijft het voor een gratis programma een prima stukje gereedschap voor de EOS-fotograaf.

afb 2 | interface ZoomBrowser EX 6.5.1.15 in Preview Modus met filmstrip



clip 1 | simpele losse clipjes (640x480) van EOS 5DmarkII gemonteerd met ZoomBrowser EX, waarbij tekst, overgangen en effecten zijn toegevoegd. Er is geen audio toegevoegd of gewijzigd. Geluid opgenomen met interne microfoon.



DOWNLOAD

PhotoStitch: blikverruimende panorama's

In de serie over het gebruik van de software op de cd bij je EOS-camera bespreken we in dit artikel de werking van PhotoStitch. Een programma om eenvoudig en snel overlappende foto's samen te voegen tot een panorama. Omdat een goede voorbereiding het halve werk is, geven we je tevens nog enkele tips om tot een goede reeks uitgangsfoto's te komen.

STAAND KADER

We zijn geneigd om bij een horizontaal panorama ook liggende foto's te gebruiken. Het is echter ook goed mogelijk om dan met een staand kader te werken. Je moet dan meer foto's maken per serie, maar kunt wel meer inzoomen.

Vorbereiding

Hoewel je camera niet in de 'groene'-stand staat - maar P of Av - regelt hij toch nog veel zaken automatisch. Dat is handig voor een losse serie opnamen, maar minder gewenst als je overlappende foto's gaat maken voor een panorama. In EOSzine 0905 zijn we hier al redelijk uitgebreid op ingegaan (klik hier). Hier volgt nog een korte samenvatting:

- Gebruik bij voorkeur een statief
- Zorg voor voldoende overlap ($\frac{1}{3}$ tot $\frac{1}{2}$)
- Stel handmatig (M-stand) de belichting in bij f/8
- Werk bij lage ISO's
- Stel handmatig scherp
- Gebruik geen extreme brandpunten (ca. f=50mm)
- Kies een handmatige witbalans
- Vermijd bewegende voorwerpen in het onderwerp
- Neem op in RAW voor de hoogste beeldkwaliteit

Werkwijze

PhotoStitch kun je installeren vanaf de Solution-cd bij je EOS-camera. De laatste versie stamt uit 2008. Je kunt via Support op de Canon-site kijken of er voor jouw camera een nieuwere versie is, maar er is vanaf 2003 niet veel veranderd. De werking verloopt in drie stappen.

In **Selection and Arrangement** klik je op de knop Open en bladert naar de map met de serie overlappende foto's. Selecteer deze en klik op OK. Als je in RAW gefotografeerd hebt, zul je ze eerst moeten converteren naar JPEG of TIFF, want PhotoStitch werkt niet direct met RAW. De foto's worden in een voorbeeldvenster geplaatst. Met de knop Arrange kun je aangeven of het een horizontale, verticale, matrix of 360°-montage moet worden en met Switch kun je de volgorde van de foto's veranderen. Je kunt de foto's ook verslepen. Staan de gewenste foto's in de juiste volgorde, klik dan op de tweede tab **Merge**. Je kunt dan meteen op Start klikken, maar met de optie Merge Settings kun je het brandpunt opgeven waarmee de foto's gemaakt zijn. Dat geeft een beter resultaat. Is dit ingesteld en klik je op Start, dan gaat PhotoStitch aan de slag om er een naadloos panorama van te maken. Werk je met deelfoto's op maximale resolutie, dan kan dit afhankelijk van de snelheid van de computer enige tijd duren. Je ziet het proces visueel op het scherm verlopen. Is de montage beëindigd, dan kun je erop inzoomen om te controleren of de overgangen geen fouten bevatten. Wil je deze handmatig corrigeren, klik dan op de knop Display Seams. In het clipje op deze pagina zie je hoe je dan overeenkomstige punten kunt aangeven voor een betere montage. Helaas kun je in PhotoStitch geen kleuren of belichting aanpassen en dat zul je dus vooraf in Photoshop moeten doen. In de laatste stap **Save**, heb je nog een optie om onder de knop Adjust Image aan te geven of de montage standaard moet gebeuren (Normal) of met correctie van perspectief (Wide). Die laatste is vooral



clip 1 | het aanpassen van overeenkomstige punten bij een montage van overlappende foto's



bedoeld als je met korte brandpunten en korte scherpstelafstand gewerkt hebt. Voor vergezichten is Normal de juiste optie. Heb je deze keuze gemaakt, dan kun je via de knop Save het panorama opslaan als JPEG, TIFF, PSD en MOV. Als je publiceert in een browser, dan is JPEG een goede optie. Ga je op groot formaat afdrucken, kies dan TIFF of PSD. Sla je op als MOV-bestand (niet beschikbaar bij Wide) met Photo-JPEG in Options, dan wordt het panorama afspeelbaar in Quicktime (monitor en internet) en kun je door een foto schuiven en inzoomen. Zo kun je dan toch alle detail van een panorama laten zien op een beeldscherm. ➔

Denk bij elke vorm van publicatie aan de benodigde grootte van het uiteindelijke panorama. Voor print is een verhouding van 3:1 het meest geschikt. Voor een canvas van 150 bij 50 cm (60 bij 20 inch) is dan 6000 bij 2000 pixels de ondergrens (100 dpi). Om de breedte van een HD-scherm te vullen heb je echter slechts 1920 pixels nodig. In veel gevallen kunnen de deelfoto's dus vooraf verkleind worden. Dat bespaart rekentijd en opslagruimte.

Conclusie

Als je uitgaat van goede deelfoto's (voldoende overlapping en detail, gelijke kleur en belichting), dan is het gratis PhotoStitch een prima gereedschap om panorama's te monteren. Niet alleen horizontaal, maar zelfs matrix of 360°. Werk met niet te grote bestanden en bedenk vooraf wat je publicatiedoel is. Dus wil je het blikveld van je fotografie verbreden, monteer dan voortaan twee of meer overlappende opnamen tot een indrukwekkend breedbeeld.

afb 2 | horizontaal panorama met staande foto's met groothoeklens en korte afstand.

NORMAL: sterke tonvervorming

WIDE: perspectief gecorrigeerd

KLIK HIER VOOR VOLLE RESOLUTIE WIDE MONTAGE

VOORBEELD MOV-PANO

SWEEP

Er zijn camera's waarbij het panorama al in de camera wordt gemonteerd en soms zelfs automatisch met een soort meettrekbeweging in combinatie met een motordrive. Zeker indrukwekkend, maar voor 100% controle en naadloze overgangen, is het edele handwerk van montage van losse opnamen op een computer toch altijd nog te prefereren.



DOWNLOAD

EOS Utility: op afstand beter met Remote Capture

Digital Photo Professional, ZoomBrowser, PhotoStitch. Canon begrijpt als een van de weinige camerafabrikanten dat een camera meer is dan een body en lens, maar dat ook goede - en toch gratis - software belangrijk is voor betere foto's en meer fotoplezier. Heb je wel eens naar EOS Utility gekeken? Ook daarin gaan een paar juweeltjes schuil, die uniek zijn voor zowel de beginnende als gevorderde EOS-fotograaf.



afb 1 | het venster van EOS Utility



afb 2 | het invoeren van je naam in de camera en het wijzigen van de opname instellingen.



clip 1 | het aanpassen van overeenkomstige punten bij een montage van overlappende foto's

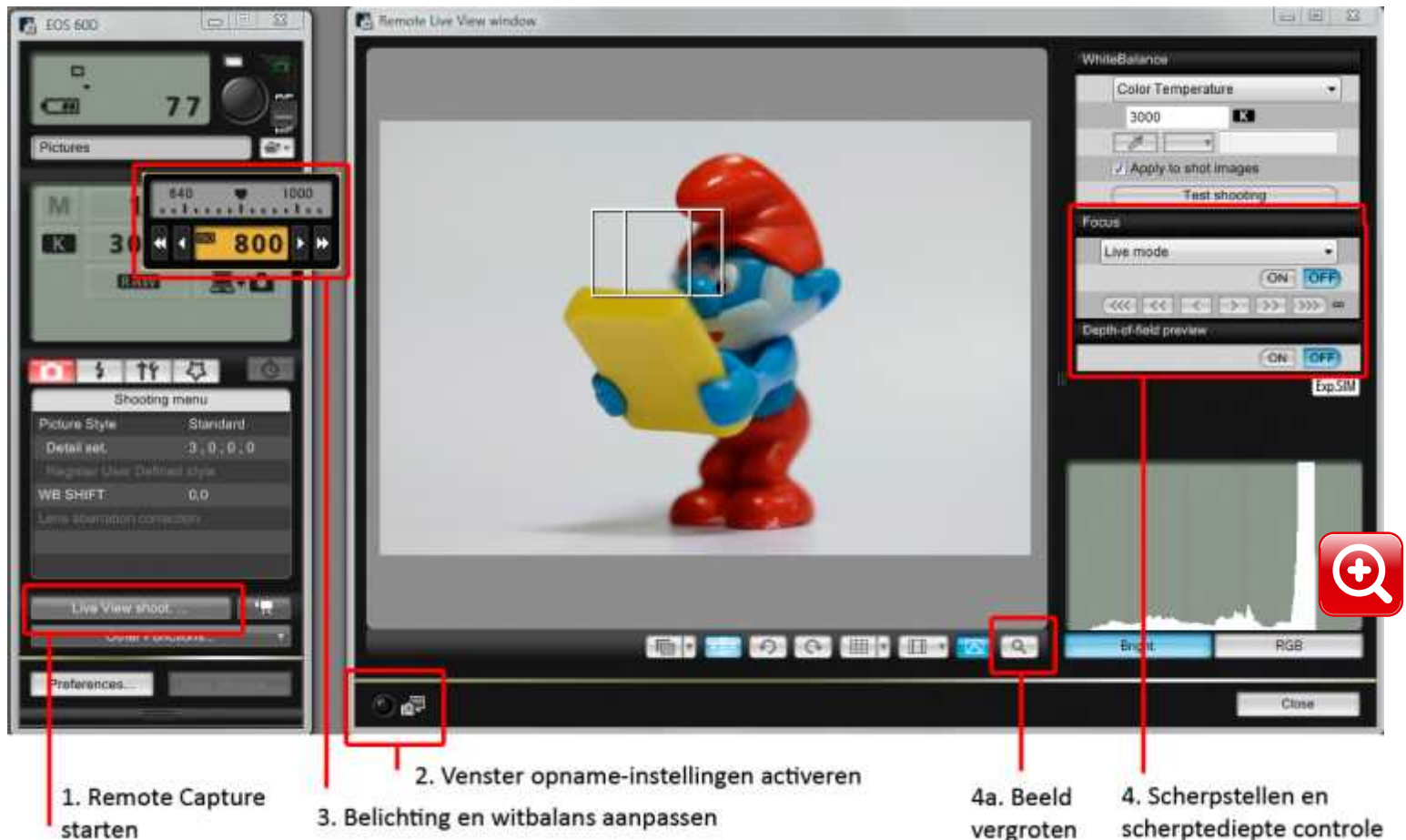
EOS Utility

Om EOS Utility te kunnen gebruiken zul je de juiste software van de cd bij je EOS-camera geïnstalleerd moeten hebben. De handigste manier is om gewoon alle software (via Easy installation) op je computer te zetten, dan zijn in ieder geval alle benodigde onderdelen aanwezig. Want wil je EOS Utility in combinatie met je camera gebruiken, dan zal niet alleen het programma geïnstalleerd moeten zijn, maar ook de driver van de camera. Is dat laatste niet het geval, dan zal de computer je EOS niet herkennen als je hem aansluit via een usb-kabel en zal dus ook EOS Utility niet werken.

Afhankelijk van je computer en de default-instellingen zal EOS Utility automatisch opstarten, zodra je de camera met USB hebt aangesloten en hebt aangezet. Is dat niet het geval, start dan het programma handmatig via Start, Alle Programma's, Canon Utilities. Er verschijnt vervolgens een eenvoudig dialoogvenster, waarin de optie Camera Settings / Remote Shooting de meest interessante is. Als het goed is, is deze optie actief (helder wit) ten teken dat er een camera aangesloten is op de computer (afbeelding 1). Als we er vervolgens op klikken, verschijnt een venster met daarin de opnamesettings van de opname aan de bovenzijde en enkele camera-instellingen in het midden. Deze instellingen betreffen onder andere Beeldstijlen (Picture Styles), My Menu en Flits, maar ook de Set-up van de camera. Met de functionaliteit van deze Set-up kun je je naam in de camera invoeren als Eigenaar of Fotograaf en ook tekst opnemen ten aanzien van copyright (afbeelding 2). Omdat je in verbinding staat met de camera, worden deze gegevens daar opgeslagen. Bij elke foto die je nu neemt, zullen deze gegevens worden toegevoegd in de exif-gegevens. Als iemand dan een opname van je bekijkt, dan kan hij in de Eigenschappen ervan zien, dat de foto door jou gemaakt is. Zo kun je je foto's dus beter beschermen tegen oneigenlijk gebruik en aangezien het een kleine moeite is, willen we je adviseren deze optie niet onbenut te laten.

Remote Capture

Omdat de camera via USB aangesloten is aan je computer of laptop, kun je hem ook vanachter je monitor bedienen. In het bovenste gedeelte van het venster van EOS Utility zie je de actuele opname-instellingen van de camera: sluitertijd, diafragma, ISO en RAW/JPEG. De waarde ervan kun je vanaf je computer wijzigen door erop dubbel te klikken of rechts te klikken op een instelling (afbeelding 2). Heb je een EOS zonder Live View dan heb je bij wijziging geen inzicht in het resultaat op de foto. Ook scherpstellen zul je handmatig moeten doen op de camera. Beschikt je camera wel over Live View (ook compactcamera), klik dan op de knop Live View Shoot (stap 1). Als bij toverslag verschijnt nu het zoekerbeeld op de monitor van je computer. Om het instelvenster zichtbaar te maken moet je rechtsonder in het Live View Remote venster klikken (stap 2). Je kunt belichting en witbalans aanpassen, die direct in de Live View-weergave



worden toegepast (stap 3). Tenslotte moet je nog scherpstellen en dat kan ook op afstand. In het veld Focus kun je met de pijltjes naar links/rechts het scherpstelpunt regelen. Je kunt het scherpstelpunt naar de gewenste positie slepen en met de genoemde scherpstelpijltjes het exacte scherpstelpunt kiezen. Ook kun je de scherptediepte controleren door op On te klikken van Depth-of-field preview (stap 4). Lukt het niet om ondanks de grote weergave op de monitor nauwkeurig scherp te stellen, dan kun je het beeld vergroten door onder de Live View-weergave op het knopje met het vergrootglas te klikken (stap 4a). Is alles naar wens ingesteld, dan hoef je alleen nog op de grote ontspannknop bovenin het venster met de opname-instellingen te klikken. De opname wordt gemaakt en op geheugenkaart en/of computer opgeslagen. Perfect voor in de studio of met een laptop in het veld. De eerste keer dat je al deze functionaliteit gaat gebruiken, zal het wat onwennig zijn, dus oefen even voordat je het voor een concreet onderwerp gaat gebruiken.

Time laps

Links naast de knopjes om je naam in te voeren, zie je in het venster van EOS Utility het knopje Time laps. Je kunt hiermee instellen na hoeveel tijd de camera zelfstandig foto's met een bepaalde regelmaat gaan nemen (afbeelding 3). Leuk voor nachtopnamen.

Conclusie

EOS Utility in het algemeen en Remote Capture in het bijzonder zijn twee vergeten programma's op de software cd bij je EOS camera. En dat is jammer, want met hun functionaliteit kun je opnamen maken, die alleen met je camera niet mogelijk zijn.



afb 3 | instelmogelijkheden van Time laps

afb 4 | opstelling met Remote Capture



Clipjes koppelen met Movie Edit Task

Steeds meer EOS-camera's kunnen filmen. Misschien die van jou ook wel. Maar heb je er wel eens een montage mee gemaakt? Windows Movie maker werkt niet met MOV-bestanden en daarmee wordt de spoeling dun op een pc. Kijk dan eens naar de movie-editfunctie van het gratis ZoomBrowser EX in de Canon softwarebundel op de cd bij je camera.

Movie Edit Task

De software die door Canon gratis bij een camera wordt geleverd is redelijk duidelijk in functionaliteit en toepassing. Zo kunnen we foto's beheren met ZoomBrowser, RAW omzetten met DPP, panorama's maken met PhotoStitch en de camera besturen vanaf een computer met EOS Utility. Een programma om video te bewerken is echter niet snel te vinden en we moeten dan ook even op zoek in ZoomBrowser EX om er mee aan de slag te kunnen.

UPDATE

Ga naar de site van Canon NL en kijk via Support, Drivers en handleidingen of de software op de cd bij je camera een update heeft gehad. Download in dat geval de laatste versies van de hier genoemde programma's.

Stap 1

Maak eerst een aparte map op de harde schijf van je computer met een selectie van de MOV-bestanden van je EOS en met foto's die je eventueel wilt opnemen in de montage. Start ZoomBrowser EX (Mac: ImageBrowser) en blader naar de betreffende map. Je ziet in de Zoommodus dan miniaturen van de gekozen videoclips en foto's. Selecteer alle bestanden met Ctrl-A of alleen de gewenste bestanden door hierop te klikken met de Ctrl-toets ingedrukt.

Stap 2

Nog steeds zien we geen optie om video te bewerken. Klikken we echter links in het taakvenster op de optie Edit, dan verschijnt daar de taak Edit Movie. Klikken we hierop, dan belanden we meteen in de tweede stap van de montage. De in stap 1 geselecteerde bestanden worden onderin in een filmstrip weergegeven. We kunnen nu de volgorde aanpassen door de knoppen in het dialoogvenster te gebruiken of door de miniaturen in de filmstrip te verslepen. Handig is ook dat we de lengte van de afzonderlijke clips kunnen inkorten door na selectie van de bewuste clip op de knop Play Time te klikken.

Stap 3

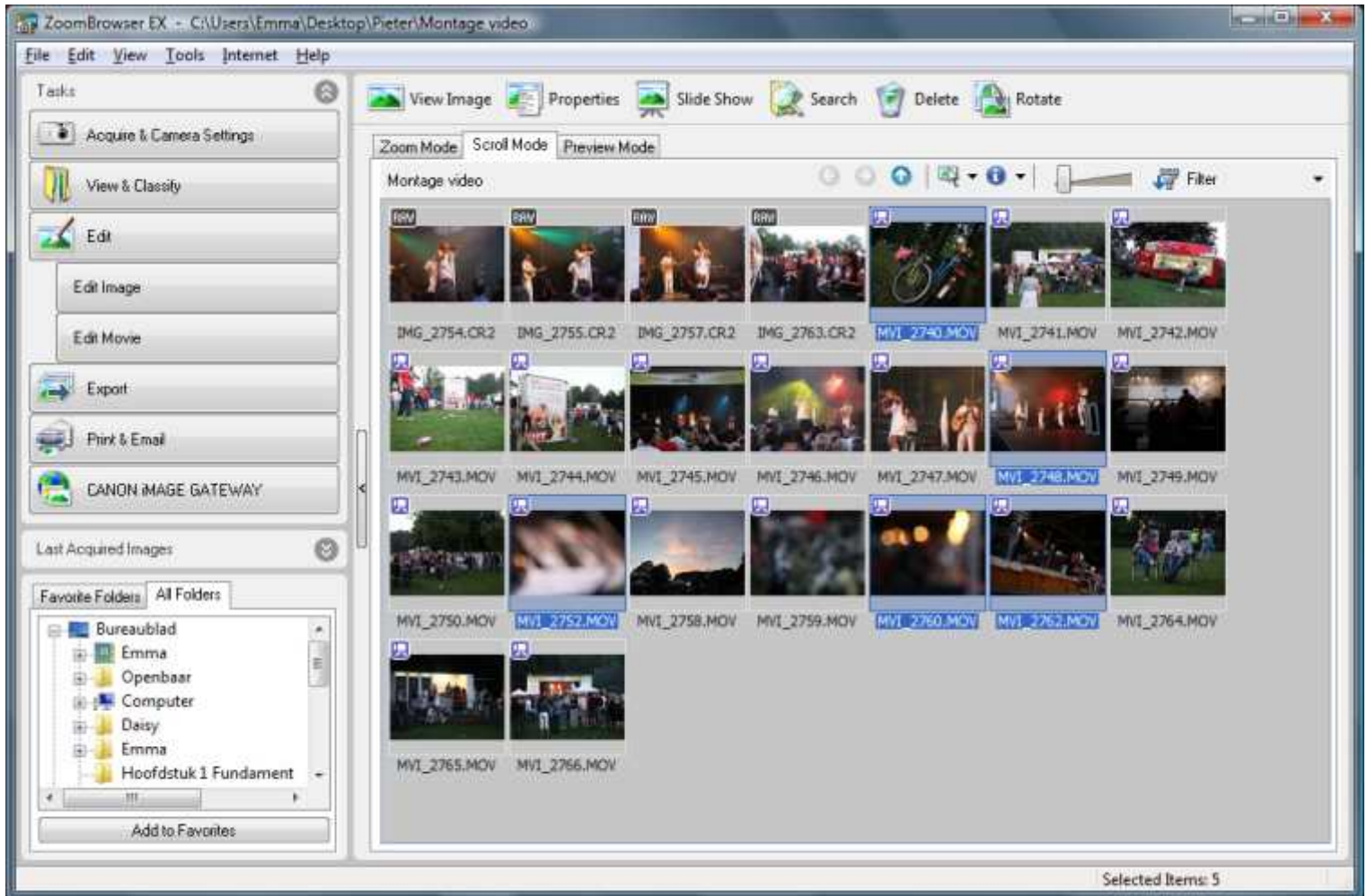
In de volgende stap kunnen we tekst aan de clips toevoegen, effecten toepassen (zwart-wit maken) of clips bijsnijden. Tussen de clips zijn standaard lege overgangen aanwezig. Door op een dergelijke overgang te klikken en vervolgens Transition Effect te kiezen, kunnen overgangseffecten worden toegepast. Klik rechts op een clip of overgang voor extra opties. Maak van je montage geen kakelbont geheel en werk met één soort overgang. Dat zorgt voor een rustige kijkervaring.

Stap 4

Aan de meeste clips zit een audiokanaal gekoppeld. In de taak Set Audio kunnen we door op de knop Advanced settings te klikken, beperkte bewerkingen toepassen op het geluid, zoals het volume verhogen of verlagen of een fade in/out activeren. Het is ook mogelijk om MP3 of WAV onder alle clips te zetten als een achtergrondmuziek. Zet dan het volume van de aparte clips op nul. Je kunt ook eigen gesproken tekst opnemen en die aan een clip toevoegen.

TIP

In Movie Edit Task kun je in een montage behalve videoclips ook stilstaand beeld opnemen. Dat kunnen foto's zijn (verklein ze vooraf tot de grootte van de film, dus 640x480/1280x720/1920x1080), maar ook een ontwerp van een achtergrond met tekst, die je zelf in Photoshop Elements hebt gemaakt.



Stap 5

In de laatste stap van de montage in Movie Edit Task renderen we met de optie Save alle bewerkingen van beeld, overgangen en geluid tot een complete film. Dit kan op lage resolutie een AVI-bestand zijn en in MOV zelfs op Full-HD-kwaliteit (1080p). Deze MOV-bestanden kun je afspelen met het gratis Quicktime van Apple (www.apple.com). Het renderen vraagt de nodige computerkracht en vergt enige wachttijd, dus heb geduld!

Stap 6

Wil je de MOV-bestanden die je gemaakt hebt met de montage op internet plaatsen of via een andere medium met de rest van de wereld delen, dan kun je deze MOV's eventueel omzetten naar een ander video-format. Kijk eens op www.wondershare.com voor de mogelijkheden van Video Converter Pro of Ultimate.

Conclusie

Het is even zoeken naar Movie Edit Task in ZoomBrowser EX, maar als je er eenmaal een montage mee hebt gemaakt, dan kun je hiermee voortaan eenvoudig een reeks videoclippen en/of foto's aan elkaar koppelen tot simpele, maar toch aansprekende filmpjes. Movie Edit Task is daarmee uitstekend geschikt om op de pc de eerste stapjes in de wereld van videomontage te zetten. Mac gebruikers kunnen behalve Movie Edit Task natuurlijk ook iMovie gebruiken, dat toch veel meer mogelijkheden biedt.

clip 1 | eenvoudig voorbeeld van een montage van clips en een foto in Canon's Movie Edit Task.



Photoshop in je EOS met Picture Style Editor

In EOSzine 0907 hebben we aandacht besteed aan het fenomeen Picture Styles (Beeldstijlen) die Canon heeft geïmplementeerd in zijn EOS-camera's. Als JPEG-fotograaf kun je daarmee de kleuren en scherpte van je opnamen vooraf al naar eigen smaak instellen met beeldprofielen, zoals Landschap of Neutraal. Met Picture Style Editor kun je ze zelfs personaliseren.

▼ PICTURE STYLE SITE

▼ TUTORIAL PIC.STYLE

▼ ZIP-PF2 WIN/MAC

of Google 'Picture Style pf2'



afb 1 | interface van Picture Style Editor.

ZWART-WIT

In de download in dit artikel van 'custom' beeldstijlen voor Windows, vind je in de map eoszine de beeldstijl 100% Zwart-wit. Deze maakt de helderheid van pixels in een foto direct bij opname óf zwart óf wit. De 'drempel' waarmee dit gebeurt, heb je zelf in de hand met de variatie van de belichtingscompensatie.

clip 1 | zelf een Picture Style maken en opslaan



Picture Styles

Al vanaf de eerste EOS kun je Verzadiging, Kleurtoon, Contrast en Scherpte aanpassen. Deze instellingen worden direct toegepast op een JPEG-afbeelding. Picture Styles of Beeldstijlen zijn voorinstelde combinaties van deze vier parameters (ook per kleurkanaal) en zijn zo snel toe te passen bij een bepaald onderwerp. Kies je bijvoorbeeld Landschap, dan zullen de kleuren groen en blauw in de opname meer verzadigd zijn, zodat die onderdelen meer benadrukt worden. Standaard vind je in het Beeldstijlmenu van een EOS de profielen: Standaard, Portret, Landschap, Neutraal, Natuurlijk, Monochroom en drie gebruikersinstellingen. Al deze profielen kunnen desgewenst nog iets worden aangepast met de detailinstellingen in de camera.

Beeldstijl aanpassen

Op de cd bij je EOS vind je Picture Style Editor. Het is raadzaam om de laatste versie van de Canon-site te downloaden. Als het programma wordt gestart, is de interface (Engels) redelijk elementair. Middenin het venster wordt aangegeven dat op het grijze vlak een foto geslept kan worden. Dit kan echter alleen een RAW-bestand zijn (of TIFF). Als we dit doen, verschijnt rechts een palet met gereedschappen (Ctrl-T) met daarin een keuzevenster Base Picture Style, een pipet, een kleurenwiel, drie schuifregelaars HSL en een toonkromme. Voordat we hiermee aan de slag gaan, kiezen we in Preferences (Ctrl-K) de kleurruimte AdobeRGB en het kleurprofiel van de monitor. Afhankelijk van het geopende bestand, kan met Ctrl-B de helderheid en witbalans nog worden aangepast. Stel dat je je eigen landschapsprofiel wilt maken, dan open je dus eerst een typische landschapsfoto. Klik eerst op de knop Advanced naast het keuzevak Base Picture Style, zodat je de scherpte kunt verhogen en eventueel het contrast iets verlagen. De foto's zullen dan visueel meer detail hebben en door het lager contrast zullen wolken minder snel overbelicht zijn. Om de kleuren individueel aan te passen klikken we met het pipet op de blauwe lucht van de voorbeeldfoto. Er verschijnt een punt in een driehoek in het kleurenwiel. Met de schuifregelaars HSL (Hue, Saturation, Luminance = Kleurtoon, Verzadiging, Helderheid) kunnen nu de kleuren in het geselecteerd kleursegment worden aangepast. In dit geval zetten we de Verzadiging op een positieve waarde en maken de Helderheid negatief. De lucht wordt zo blauwer en donkerder. Vervolgens klikken we op groene vegetatie en verhogen daarvan zowel de verzadiging als de helderheid, zodat het gras een stuk frisser oogt. Deze elementaire kleur-aanpassingen kunnen we vervolgens opslaan als een eigen beeldstijl met File, Save Picture Style file (Ctrl-S). Deze krijgt achter de bestandsnaam de extensie pf2.

Je kunt zo een oneindig aantal varianten maken op thema's als Portret, Landschap of Product, maar je kunt er ook heel artistieke filters mee maken. Klik dan direct in het kleurenwiel en gebruik extreme waarden van HSL. Klik je vervolgens weer in de foto, dan kun je de Toonkromme verslepen. Na even oefenen, maak je zo extreme contrasten.



afb 2 | alle afbeeldingen hierboven komen direct als JPEG uit de camera zonder tussenkomst van een computer of Photoshop.

Beeldstijlen toepassen

Deze pf2-bestanden kunnen eenvoudig geopend worden in Digital Photo Professional en zo toegepast worden op RAW-opnamen. Je kunt ze echter ook op je EOS zetten. Sluit je camera via USB aan aan je computer en start EOS Utility (EOSzine 1008). Kies daarin de optie Camera Settings en in het volgende venster tref je midden onder het rode knopje Shooting menu de naam van de op de camera ingestelde Picture Style. Als je op die Picture Style klikt, zie je vervolgens alle beeldstijlen van de camera en kun je zo vanaf de computer een andere beeldstijl kiezen. Kies in dit geval User Def. 1. Klik vervolgens op Register User Defined Style en er volgt een venster waarin je op je computer kunt bladeren naar een eigengemaakt pf2-bestand. Bevestig tenslotte alle instellingen en koppel de camera los. Als je nu op je EOS het menu Beeldstijlen opent en Gebruiker 1 kiest, dan zie je daar rechtsboven naast Gebruiker 1, de naam van je eigen beeldstijl. Dat is toch best bijzonder. Alle JPEG-foto's die je nu maakt zullen verwerkt worden volgens het recept van jouw eigen beeldstijl.

Conclusie

PSE is de afkorting van Picture Style Editor, maar ook van Photoshop Elements en dat is eigenlijk ook de functie van deze bijzondere Canon-software: het maken van beeldaanpassingen, maar dan in de camera. Je kunt zelf heel verfijnde beeldstijlen maken, maar je ook creatief uitleven. Fotografeer gelijktijdig in JPEG en RAW, zodat je ook altijd nog een origineel hebt. Veel speelplezier!

RAW

Fotografeer je in RAW, dan ziet DPP de beeldstijl die je hebt ingesteld op je camera en kun je deze eenvoudig wijzigen in een andere standaard beeldstijl. Je kunt ook via de knop Browse in DPP zelfgemaakte beeldstijlen openen en toepassen. Lightroom/Aperture herkent geen Picture Styles.

clip 2 | eigengemaakte Picture Style plaatsen in je EOS

